

**Tellija/omanik:**

Nimi: Narva Linnavalitsuse Arhitektuuri- ja Linnaplaneerimise Amet  
Aadress: Peetri plats 5, Narva  
Registrikood: 75029820  
Telefon: +372 359 9050; +372 359 9052  
E-post: [info@narvaplan.ee](mailto:info@narvaplan.ee); [madis.tuuder@narvaplan.ee](mailto:madis.tuuder@narvaplan.ee)

**Objekt:**

Narva linna uue keskraamatukogu detailplaneeringu maa-ala  
Suur tn 10, Koidula tn 10 ning Pimeaia ja Suure tn vaheline

**Asukoht:**

registrisse kandmata maa-ala, Narva linn, Ida-Virumaa

**Mälestiste reg. nr**

27276 (arheoloogiamälestis Asulakoht)  
13999 (ehitismälestis Narva Linnakindlustused, 14.saj.-1863)

## NARVA RAAMATUKOGU JA SELLE LÄHIALA DETAILPLANEERING



## ARHEOLOOGILISTE EELUURINGUTE ARUANNE

Juhataja:	Aivo Raud	/	/
Arheoloog:	Sven Udam	/	/

**Edise, 2014**

---

OÜ Zoroaster

Reg.kood 11001126

Aadress: Jõhvi vald 41543 Edise, Ida-Virumaa

Telefon ☎ : 372 336 6191, Faks ☎ : 372 336 6190, E-post ✉ : [info@zoroaster.ee](mailto:info@zoroaster.ee)

Tegevusluba E 117/2004, MTR registr. EP11001126-0001

## Arheoloogiliste uuringute aruande vorm nr 1.

		<b>Loa number:</b> 11930
<b>Mälestise nimetus / uuringu objekt:</b>	Asulakoht, Narva Linnakindlustused	<b>Registri number:</b> 27276, 13999
<b>Aadress (uuringu objekti asukoht):</b> Ida- Viru maakond, Narva linn, Suure, endiste Rütli, Rahu ja Vahe; Pimeaia, Koidula ja endise Kooli tänavatega piiratud ala (nn. Narva raamatukogu ala)		
<b>Koordinaadid:</b>		

### Uuringute eesmärk ja kokkuvõte:

Uuringute eesmärgiks oli enne ala detailplaneeringu koostamist täpsustada ajalooliste tänavate ja keskaegse linnamüüri asukohta.

Rütli tn asukoht õnnestus määrata 3, Rahu ja Vahe tn 2 ja Pagari tn 1 kohas. Linnamüüri ei leitud, kuid tema asukoht täpsustus.

### Tehtud/tellitud analüüsid ja dateeringud:

<input type="checkbox"/> <sup>14</sup> C	<b>Välitööde juhataja ja asutus:</b> Sven Udam, Zoroaster OÜ
<input type="checkbox"/> dendro	<b>Toimumisaeg:</b> 05.- 07.08.2014
<input type="checkbox"/> luu	<b>Tööde tellija:</b> Narva Linnavalitsus
<input type="checkbox"/> muu	<b>Kaevandi või uuritud ala pindala:</b> 206 m tranšeed
	<b>Leiud (peanumber):</b> -

### Märkused:

Narva Linnavalitsus peaks sulgema endise Vahe tn läheduses olevad augud keldrilagedes.

Kuupäev 30.09.2014

**Allkiri:**  
Sven Udam

OÜ Zoroaster

Reg.kood 11001126

Aadress: Jõhvi vald 41543 Edise, Ida-Virumaa

Telefon ☎ : 372 336 6191, Faks ☎ : 372 336 6190, E-post ✉ : info@zoroaster.ee

Tegevusluba E 117/2004, MTR registr. EP11001126-0001

**Käesoleva köite koostasid:**

<b>Amet</b>	<b>Nimi</b>	<b>Allkiri</b>
OÜ Zoroaster juhataja	Aivo Raud ehitusinsener IV Muinsuskaitseameti tegevusluba nr. VS89/2003	
OÜ Zoroaster arheoloog	Sven Udam Muinsuskaitseameti tegevusluba nr. VS 369/2008	

---

OÜ Zoroaster

Reg.kood 11001126

Aadress: Jõhvi vald 41543 Edise, Ida-Virumaa

Telefon ☎ : 372 336 6191, Faks 📠 : 372 336 6190, E-post ✉ : info@zoroaster.ee

Tegevusluba E 117/2004, MTR registr. EP11001126-0001

## SISUKORD

ARHEOLOOGILISTE UURINGUTE ARUANDE VORM NR 1.....	2
SISUKORD .....	4
SELETUSKIRI.....	5
1. SISSEJUHATUS .....	5
2. UURINGUTE PIIRKONNA AJALOO LINE ÜLEVA ADE .....	6
3. TÖÖDE KÄIK.....	7
LISAD .....	11
LISA 1. ASENDISKEEM .....	11
LISA 2. NARVA LINNA PLAAN AASTAST 1649 .....	12
LISA 3. S. KARLINGU REKONSTRUKTSIOON 1936. A.....	13
LISA 4. NARVA LINNA PLAAN AASTAST 1940. ....	14
LISA 5. FOTODE NIMEKIRI .....	15
LISA 6. FOTOD 1-20.....	16
LISA 7. KAEVELUBA	
LISA 8. NARVA VANALINNA MAARADARIUURINGUTE ARUANNE, GENERAL ENGINEERING OÜ. NARVA, 2014	

## JOONISED

Joonis 1. Kaevandite mõõdistused geoalusel

Joonis 2. Tranšeed Vahe 1, Pagari 2 ja 3

Joonis 3. Tranšeed Rüütli 1 ja 2

---

OÜ Zoroaster

Reg.kood 11001126

Address: Jõhvi vald 41543 Edise, Ida-Virumaa

Telefon ☎ : 372 336 6191, Faks ☎ : 372 336 6190, E-post ✉ : info@zoroaster.ee

Tegevusluba E 117/2004, MTR registr. EP11001126-0001

## SELETUSKIRI

### 1. SISSEJUHATUS

Käesolev arheoloogiliste eeluuringute aruanne on koostatud Narva Linnavalitsuse Arhitektuuri- ja Linnaplaneerimise Ameti tellimusel Ida-Viru maakonnas Narva linna uue keskraamatukogu ja selle lähiala detailplaneeringu alal teostatud kaevetöödele. Nimetatud ala asub arheoloogiamälestisel Asulakoht nr 27276 ja ehitismälestisel Narva Linnakindlustused, 14.saj.-1863, nr 13999. Kaevetööd teostati 05.- 07. augustil 2014. aastal.

### Aruande üldandmed

Tellija: Narva Linnavalitsuse Arhitektuuri- ja Linnaplaneerimise Amet  
Registrikood: 75029820  
Peetri pl 5, Narva  
Telefon: +372 359 9052  
E-post: [madis.tuuder@narvaplan.ee](mailto:madis.tuuder@narvaplan.ee)

Aruande koostaja: OÜ Zoroaster  
Edise, 41543 Jõhvi vald, Ida-Virumaa  
Registrikood: 11001126  
Telefon: +372 33 66 191  
Faks: +372 33 66 190  
E-post: [info@zoroaster.ee](mailto:info@zoroaster.ee)

Objekti asukoht: Ida-Virumaa, Narva linn, Suur tn 10, Koidula tn 10 ning Suure ja Pimeaia tn vaheline registrisse kandmata maa-ala

Katastriüksuste tunnused: 51101:002:0050, 51101:002:0104

---

OÜ Zoroaster

Reg.kood 11001126

Aadress: Jõhvi vald 41543 Edise, Ida-Virumaa

Telefon ☎ : 372 336 6191, Faks ☎ : 372 336 6190, E-post ✉ : [info@zoroaster.ee](mailto:info@zoroaster.ee)

Tegevusluba E 117/2004, MTR registr. EP11001126-0001

## 2. UURINGUTE PIIRKONNA AJALOOLINE ÜLEVAADE

Arheoloogilised uuringud Narva nn raamatukogu alal toimusid seoses kavandatava detailplaneeringuga. Planeeringuala hõlmab Suur tn 10 ja Koidula 10 kinnistuid, Pimeaia tn ja Suure tn vahelist maa-ala ning Suure, Koidula ja Pimeaia tänava lõike. Planeeringuala suurus on ligikaudu 2,2 ha.

Tegemist on Narva ajaloolise vanalinna osaga, mis asus keskaegse linnamüüri sees.

Ala oli 1649.a. linnaplaani (vt lisa 2) järgi suhteliselt tihedalt hoonestatud, tänavatevõrk oli väljakujunenud.

Narva vanalinn sai II maailmasõjas väga tugevaid purustusi ja peale sõja lõppu valdav enamus hoonestusest hävitati. Hetkel asub Narva ajalooliste kesklinnakvartalite ja tänavavõrgustiku kohal haljasala. Säilinud on hoonete vundamendid ja osaliselt keldrid. Elamukvartalite lammutamisel planeeriti rusud siledaks ja tekitati kolm platood, mis tõusevad jõe suunast raekoja poole. Erinevate tasapindade servadesse ja ala põhjapiirile on laotud paekivist tugimüürid, kõnniteed laskuvad tasapindadelt treppide abil. Valdavalt murukattega haljasalal kasvab ka suuremaid puid. Alal on 1980-ndatel aastatel läbiviidud arheoloogilisi väljakaevamisi. Lahti kaevati Peetri maja müürid. Teine kaevand asus uuritava ala keskel, endiste Rahu ja Rüütli tänavate ristumiskoha juures. Kolmas kaevand asus Rüütli ja Pagari tn ristumiskohas ja sellest lõunasuunas. Peetri maja oli kavas taastada, 1990.-ndatel, muutunud poliitilises ja majanduslikus olukorras, jäi see ettevõtmine pooleli ja hoone vundament konserveeriti liivataidisega.

Käesolevate arheoloogiliste uuringute eesmärgiks oli täpsustada Rüütli, Pagari, Rahu ja Vahe tänavate asukohti. Vahe tänava leidmiseks kaevatud tranšee ühendasime meie poolt 2014.a. aprillis kinnistu Kraavi 14a arheoloogiliste eeluuringute käigus kaevatud tranšeeaga, et saada parem ülevaade selle piirkonna arheoloogiliste kihistuste kohta. Kavandatud oli avada iga tänava tasapind kahes lõigus, et oleks võimalik määrata tänava suund.

Seoses detailplaneeringuga koostas Zoroaster OÜ 2014. a. alale muinsuskaitse eritingimused. Materjalid sisaldavad uuritava ala kohta hulgaliselt ajaloolisi fotosid ja plaane erinevatest aegadest.

---

OÜ Zoroaster

Reg.kood 11001126

Aadress: Jõhvi vald 41543 Edise, Ida-Virumaa

Telefon ☎ : 372 336 6191, Faks ☎ : 372 336 6190, E-post ✉ : info@zoroaster.ee

Tegevusluba E 117/2004, MTR registr. EP11001126-0001

### 3. TÖÖDE KÄIK

Arheoloogiliste uuringute välitööd Narva raamatukogu alal toimusid 05.-07.08.2014. a.

Uuringuid alustasime Pagari tänava otsimisega. Kaevasime vastavalt tänapäevasele geoalusele kantud vanadele tänavajoontele Pagari 1 tranšee haljasala läänepoolseimast tugimüürist ida suunas (joonis 1, fotod 2 ja 3). Kaevand oli 12.65 pikk ja sisaldas terves ulatuses mullaga segatud kivirüsü. Valdavalt paekivi, esines ka tellise katkendeid. 3.00 enne kaevandi lõunaotsa oli profiilis näha kahte sillutiskivi 0.60 sügavusel maapinnast. Looduslik paepinnas paljandus kaevandis 3.00 sügavusel. Segatud pinnase tõttu ei olnud tänavajoont võimalik tuvastada.

Pagari 2 tranšee (foto 4) kaevasime rinnatises olevast keskmisest trepist idapoole. 13 m ulatuses, alates kaevandi lääneotsast oli pinnas kuni loodusliku aluspõhjani, 1.70 - 2.30 sügavusel, segatud, sisaldades mullaga segatud ehituskive. Esines paekivi, tellist, sillutiskive. Geoalusel oli 1980.-ndate aastate arheoloogilise kaevamise ala märgitud tranšee põhjasuunas, kuid ei saa välistada, et kaevamised siiski hõlmasid seda kohta. Teiseks arheoloogilise kihistuse hävimise võimaluseks on tööd hoonete lammutamisel ja pinnase planeerimisel. Puutumata tumedat, arheoloogilist kultuurikihti, paljandus kaevandi idaosas. Kultuurikiht jäi oma asupaika. Kaevandi idaosas asus profiilis sillutiskivi, mis võis markeerida endist tänavat.

Kolmanda tranšee Pagari tänava määratlemiseks kaevasime eelmistest põhjasuunda (foto 5). Kaevamist alustasime läänest. 13.50 ulatuses koosnes kaevatav kiht ehitusrusudest, eeskätt paekivist ja tellistest. Seejärel paljandus paekivist hoone müür, mis oli laotud ebakorrapärastest paekividest lubiseguga. Müürist idas paljandus 0.70 sügavusel maapinnast munakivisillutis, mis oli vaadeldav 4.25 laiuselt. Pagari tänava täpne laius jäi sillutise lõppemise tõttu määratlemata.

Pagari tänav õnnestus enam-vähem korrektselt leida vaid 3. kaevandis.

Rahu tänava leidmiseks kaevasime uuritava ala keskossa ida-lääne suunalise kaevandi (foto 8). Tranšee idaosas liikusime 6.75 pikkuselt piki paemüüri, mis asus 0.65 sügavusel maapinnas. Avasime müüri pealt, ehitise ise jäi puutumatuks maapinnast. Müüri lõppedes kaevasime 2.00 sügavusel paikneva loodusliku paekivini. 9.00 kaugusel kaevandi algusest hakkas paljanduma 0.40 sügavusel olev munakivisillutis. Viimane oli vaadeldav kaevandi 3.50 pikkusel lõigul (foto 7).

Rahu tänava teises kohas fikseerimine oli eelnevas kaevandis paljandunud sillutise tõttu lihtsam. Kaevandi idaosas sattusime müürile, mille lõppedes hakkas paljanduma munakivisillutis (foto 9). Tänavakate oli hästi säilinud, sillutatud ala laius kaevandis oli 7.00. Sillutis asus maapinnast 0.45 sügavusel. Need kaks kaevandit kinnitasid Rahu tänava suunda selles lõigus.

Rüütli tänava asukoha väljaselgitamiseks kaevasime tranšee uuritava ala keskele (fotod 10 ja 11), alustades lääne-ida suunalisest haljasala müürrinnatisest. Kaevandi alguses sattusime hoone paekivist müürile. Ka järgmised 20.00 kulgesid ehitusrusu kihtides, hoone keldris. Hoone detailid olid jälgitavad kaevandi idaprofiilis. Seejärel, kuna suurem puu hakkas kaevamist segama, liikusime tranšee kaevandi laiuse võrra läände. Sattusime paemüürile, mille avasime ainult pealt. Kohe ehitise lõppedes, müüri ääres, 1.60 sügavusel maapinnast, oli säilinud sillutist. 1.00 pärast sillutis lõppes, pinnas muutus segatuks. Maapind sisaldas kuni loodusliku aluspõhjani segatud ehitusrusude kihti. Ilmselt olime sattunud arheoloogiliste väljakaevamiste tagasitäidetud alale.

Rüütli 2. tranšee kaevasime esimesest itta, teisele poole Rüütli ja Rahu tänavate ristumiskohta, mis meie andmetel oli samuti 1980.-ndatel arheoloogide poolt läbi kaevatud (foto 12). Tranšees sattusime kõigepealt hoone keldrisse. Säilinud oli paekivist ja punasest tellisest laotud müürid, algul paeplaatidega kaetud põrand, edasi oli kasutatud ka betoonplaate. Kaevandiga risti oleva tellismüüri taga algas 1.40 sügavusel maapinnast munakividega sillutatud ala. Sillutis oli jälgitav 4.40 ulatuses. Sillutatud alal me sügavamale ei kaevanud. Tänavapind langes lõuna suunas, 4.40 pikkuses osas 0.20 ja lõppes tumeda kultuurkihiga, mis ladestus tänava tasapinnast sügavamal. Seejärel paljandus paemüür, mis pidi olema Rüütli tänava lõunaküljel.

Rüütli tänava joon on hästi jälgitav Pimeaia tn ääres, kus nii sõidutee sillutis kui kõnnitee plaadid ja nende vaheline äärekivi on ca 7 m pikkusel lõigul tänapäeva maapinnal (fotod 13 ja 14). Seega õnnestus Rüütli tänava joon fikseerida kolmes lõigus.

Vahe tänava asukoha täpsustamiseks kaevasime samuti kaks tranšeed.

Vahe 1. tranšee on paralleelne Pimeaia tänavaga, lõuna-põhja suunaline (fotod 15, 18 ja 19). Kaevandist idas asuvad maapinnal kaks lahtist sissepääsu ennesõjaaegse hoonestuse keldritesse (foto 16).



Tranšee kaevamist alustasime tema täispikkusega võrreldes umbes 1/3 pealt suunaga põhja. Sattusime betoon- ja hiljem asfaltpõrandaga tootmispinnale. Ilmselt on tegu enne II maailmasõda tegutsenud Veberi õlle- ja limonaadivabrikuga. 1960.-ndatel oli samal kohal asunud plastmasstoodete ettevõtte. Jõudsime hoone põhjapoolse seinani ja jätkasime seejärel Vahe tänava otsinguid kaevates tranšeed pikemaks lõuna suunda. Ca 20 m liikusime keldri lael, mis asetseb vahetult 0.15 paksuse mättakihi all. Keldri lagi ehk 1. korruse põrand on paekivist, võlvitud. Kaevandis tekkis ühes kohas ka varing, ca 0,5 m<sup>2</sup> auk põrandasse (foto 17).

Munakivisillutise leidsime hoone lõppedes, 4.80 laiuselt. Tänavas sillutiskive ei olnud, ilmselt oli tänava joonele paigaldatud peale II maailmasõda trass.

Kokkuleppel Narva Linnavalitsuse arhitekti Peeter Tambu ja muinsuskaitseametniku Madis Tuuderiga pikendasime kõnealuse tranšee põhjaosa kuni 2014. a. kevadel Kraavi 14a kinnistule kaevatud samasuunalise tranšeeni. Eesmärk oli saada parem ülevaade selle piirkonna stratigraafiast ja kontrollida, ega selles lõigus ei asu Narva keskaegne linnamüür. Kultuurkiht oli kaevandi selles lõigus kuni 4.20 paks. Selle alumine pool tume, puutumata pinnas. Linnamüüri ei avastanud.

Sten Karlingi ja Enn Kaare 1930.-ndate aastate rekonstruktsioonil (lisa 3) on märgitud linnamüüri asukohaks vahetult Vahe tänava põhjakülge. Selles kohas me kaevandiga paraku sügavale ei läinud.

Võttes suuna eelmisest tranšeeist leitud tänavajoone järgi, leidsime Vahe tänava sillutise ka eelnevast idapoolse kaevatud tranšeeist (foto 20). Tänavas laiuks oli 4.80, mõlemal pool sillutist asusid tänaväärsete hoonete müürid.

Kokkuvõtteks tuleb tõdeda, et Narva vanalinna see ala on arheoloogiliselt mitmekesine ja huvipakkuv.

Rahu, Rüütli ja Vahe tänavad õnnestus lahtikaevatud lõikude vahelisel alal määratleda, Pagari tänav paljandus ainult ühes kohas. Keskaegse linnamüüri asukoht ja olemasolu jäid väljakaevamistega täpsustamata. Tuleb jääda versiooni juurde, et ta asus Vahe tänava põhjaküljel.

Kuna Rahu tänava siht ja Rüütli ning Suure tänava ristmik ei langenud kokku ajalooliste linnaplaanidega, teostasime koos insener Vladislav Šarkoviga täiendavad uuringud georadari abil (lisa 8 ja joonis 1). Samuti püüdsime täpsustada linnamüüri asukohta Vahe tänava piirkonnas. Mõõdistused toimusid 24. ja 27.10.2014. a.

Georadari mõõdistusi aluseks võttes, muutus Rahu tänava suund vaid mõne kraadi võrra, kuid tänava telgjoon liikus 6-10 m itta, samuti ei kattunud tänavajoon ajaloolise kaardi omaga. Radar näitas võimalikku tänavat ka põhjapool, lõigus, kus väljakaevamisi ei toimunud.

10.11 teostasime georadari abil täiendavad uuringud uuritava alal asunud Rahu tänava lõuna- ja põhjaotsas. Võimaliku tänava asukoha lähenemist arheoloogiliste uuringute ega ajaloolise kaardi tänavasuunale ei toimunud. Uurimistulemusi aluseks võtteks jään tänava asukoha määramisel arheoloogiliste väljakaevamiste tulemuse juurde.

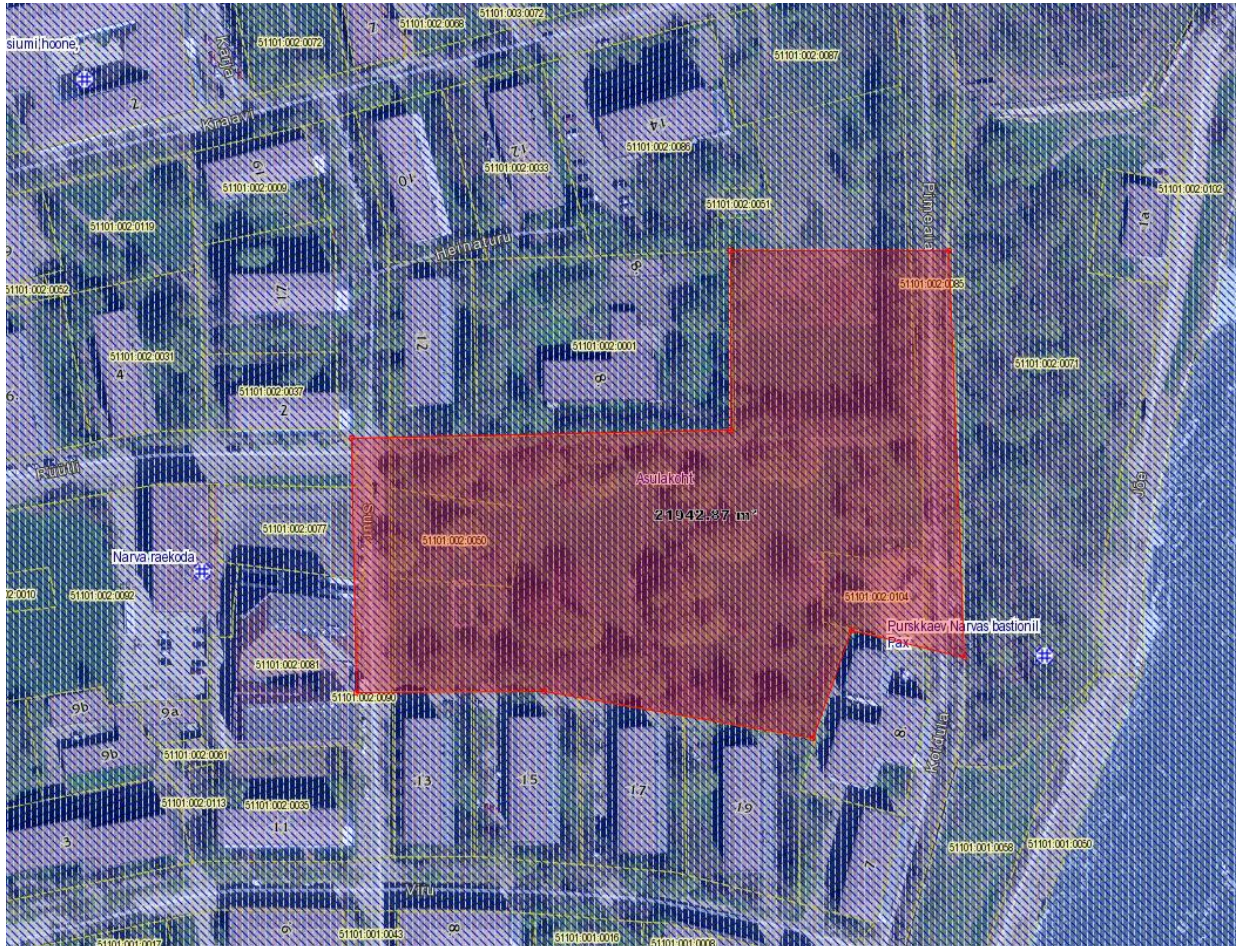
Rüütli ja Suure tänava ristmiku väljakaevamistele põhineva asukoha võib liigitada suuna määramise vea raamesse. Georadariga uurisime tänava olemasolu vahetult Suurest tänavast idas, kus me väljakaevamisi ei teostanud. Tänava võimalik asukoht langes enam vähem kokku ajaloolistel linnaplaanidel olnuga.

Linnamüüri kulgemisest Vahe tänava piirkonnas ei õnnestunud selgemat ülevaadet saada, kuigi georadari uuringute aruande koostaja on võimaliku müüri asukoha alusplaanile kandnud.

Kokkuvõtteks georadari uuringute kohta võib öelda, et suurte müürimassiivide leidmisel on meetod arvestatav, segatud pinnases tänavasillutise leidmisel aga radarit liigselt usaldada ei või. Samas peab tõdema, et maaradari uuringute aruandes on märgitud kõige tõenäolisem tänava asukoht, ilmselt võib mõnel juhul õige olla väiksema tõenäosusega lõik.

## LISAD

### LISA 1. ASENDISKEEM



 - Asulakoht reg. nr. 27276

 - Detailplaneeringu ala

Asendiskeem on salvestatud Maa-ameti kaardiserverist <http://xgis.maaamet.ee> ning seda on redigeeritud funktsiooniga „Crop“.

OÜ Zoroaster

Reg.kood 11001126

Address: Jõhvi vald 41543 Edise, Ida-Virumaa

Telefon ☎ : 372 336 6191, Faks ☎ : 372 336 6190, E-post ✉ : info@zoroaster.ee

Tegevusluba E 117/2004, MTR registr. EP11001126-0001



## LISA 2. NARVA LINNA PLAAN AASTAST 1649<sup>1</sup>



Punasega on piiritletud vaadeldava detailplaneeringuala asukoht.

<sup>1</sup> Objekti lühike ajalooline õiend, tehnilise seisukorra kirjeldus ja uurimis-projekteerimistööde temaatiline plaan. Köide I. Objekt: End. Narva Raekoda. Tellija: ENSV MN juures asuv Arhitektuuri Valitsus. Teostaja: ENSV MN juures asuva Arhitektuuri Valitsuse Teaduslik Restaureerimise Töökoda. Tallinn, 1958.

OÜ Zoroaster

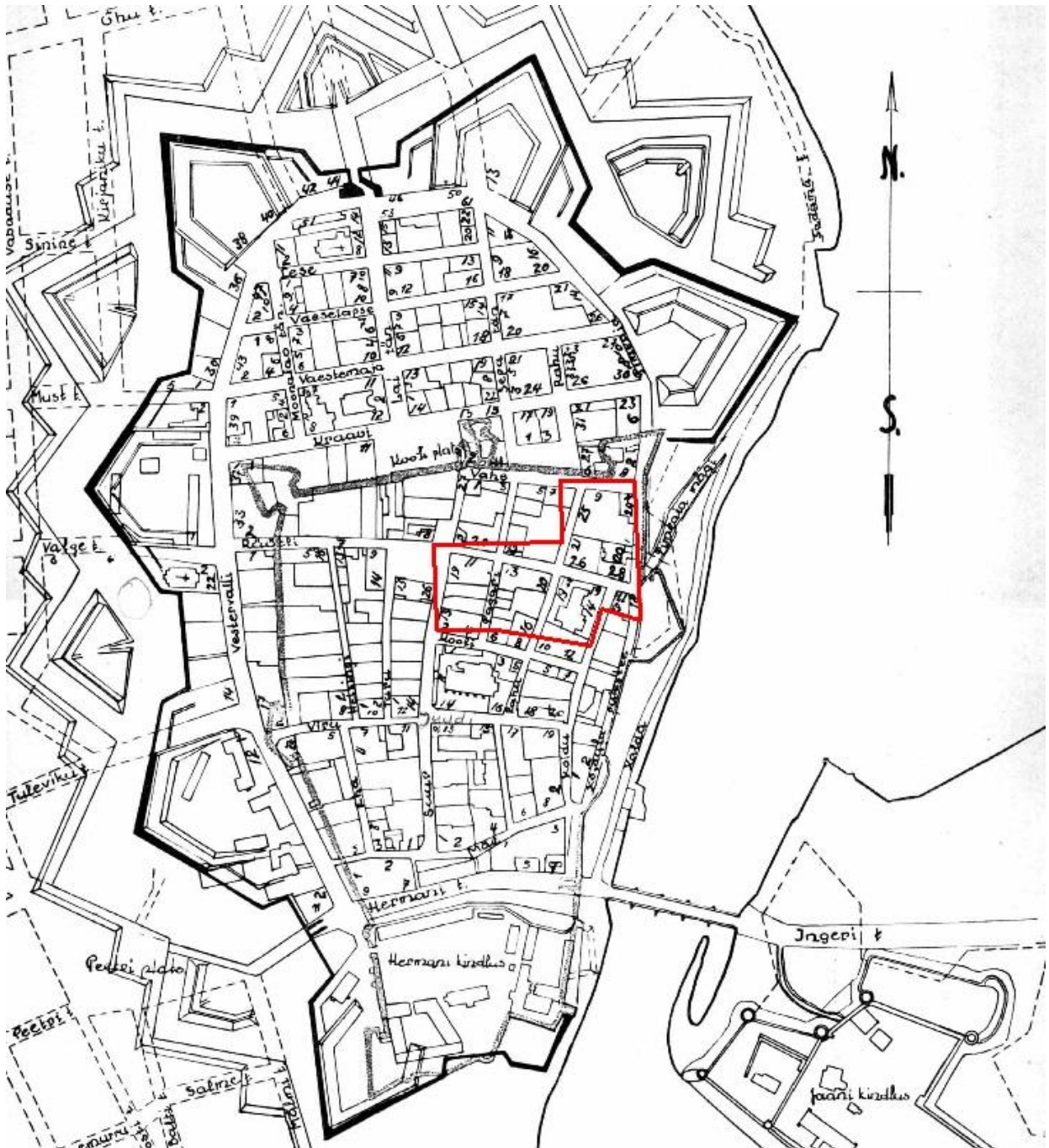
Reg.kood 11001126

Address: Jõhvi vald 41543 Edise, Ida-Virumaa

Telefon ☎ : 372 336 6191, Faks ☎ : 372 336 6190, E-post ✉ : info@zoroaster.ee

Tegevusluba E 117/2004, MTR registr. EP11001126-0001

### LISA 3. S. KARLINGU REKONSTRUKTSIOON 1936. A<sup>2</sup>



Punasega on piiritletud vaadeldava detailplaneeringuala asukoht.

<sup>2</sup> Vana Narva kaardid. Narva Arhitektuuri ja Linnaplaneerimise Amet.

<http://vana.narvaplan.ee/vananarva/index.htm> (21.08.2014)

OÜ Zoroaster

Reg.kood 11001126

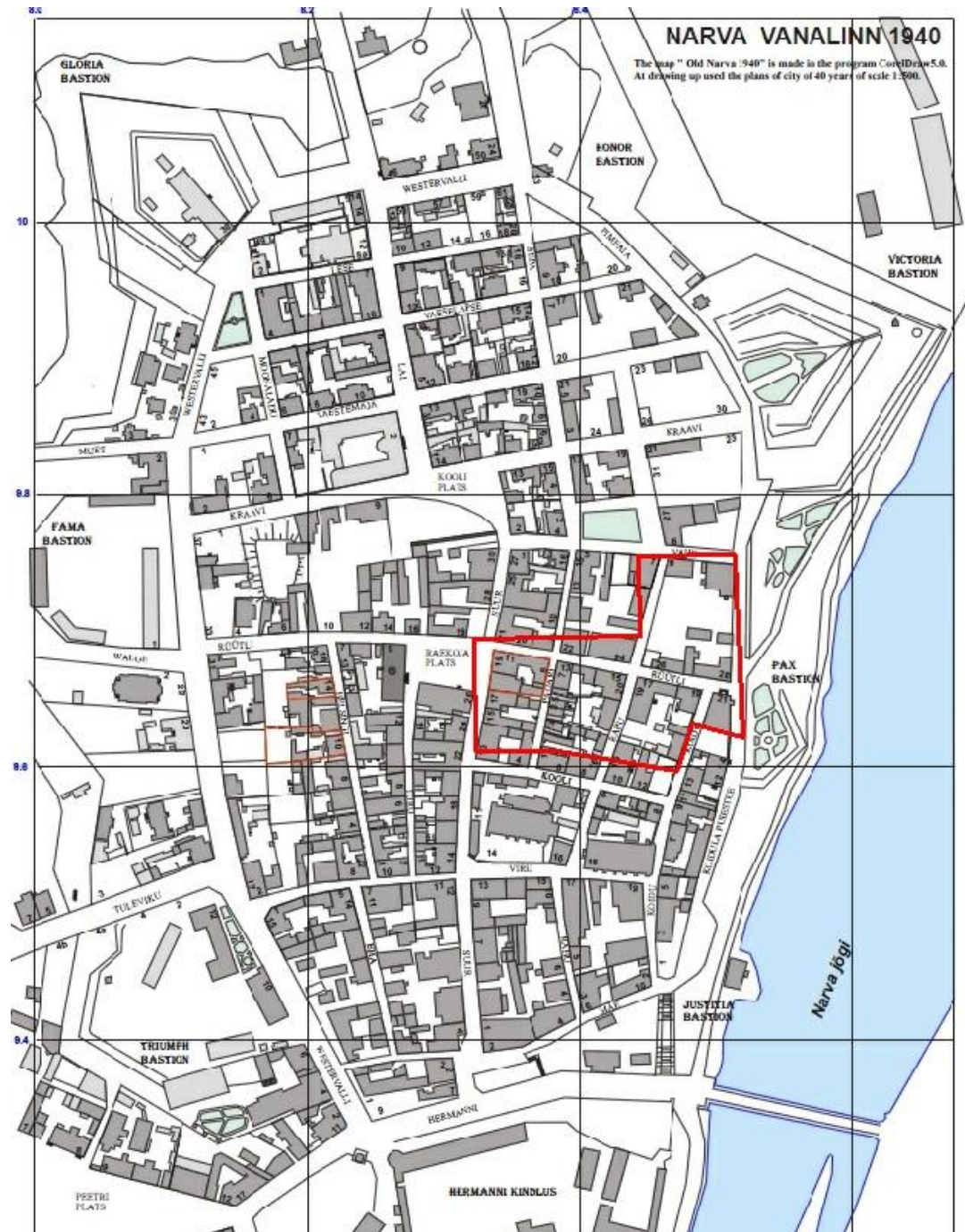
Address: Jõhvi vald 41543 Edise, Ida-Virumaa

Telefon ☎ : 372 336 6191, Faks ☎ : 372 336 6190, E-post ✉ : info@zoroaster.ee

Tegevusluba E 117/2004, MTR registr. EP11001126-0001



## LISA 4. NARVA LINNA PLAAN AASTAST 1940<sup>3</sup>



Punasega on piiritletud vaadeldav detailplaneeringuala.

<sup>3</sup> Vana Narva kaardid. Narva Arhitektuuri ja Linnaplaneerimise Amet.

<http://vana.narvaplan.ee/vananarva/index.htm> (21.08.2014)

OÜ Zoroaster

Reg.kood 11001126

Address: Jõhvi vald 41543 Edise, Ida-Virumaa

Telefon ☎ : 372 336 6191, Faks ☎ : 372 336 6190, E-post ✉ : info@zoroaster.ee

Tegevusluba E 117/2004, MTR registr. EP11001126-0001

## **LISA 5. FOTODE NIMEKIRI**

1. Vaade uuritava ala lääneosale. Vaade idast.
2. Pagari 1. tranšee. Vaade läänest.
3. Pagari 1. tranšee. Vaade idast.
4. Pagari 2. tranšee. Vaade idast.
5. Pagari 3. tranšee. Vaade idast.
6. Vaade piki endist Rahu tänavat. Vaade lõunast.
7. Rahu 1. tranšee, tänavasillutis. Vaade põhjast.
8. Rahu 1. tranšee. Vaade idast.
9. Rahu 2. tranšee, tänavasillutis. Vaade läänest.
10. Rüütli 1. tranšee. Vaade põhjast.
11. Rüütli 1 tranšee. Vaade lõunast.
12. Rüütli 2. tranšee. Vaade põhjast.
13. Rüütli tänava ots Pimeaia tänava juures. Munakivisillutis. Vaade idast.
14. Rüütli tänava ots Pimeaia tänava juures. Kõnniteeplaadid ja äärekivi. Vaade idast.
15. Vahe 1. tranšee. Vaade põhjast.
16. Sissepääs keldrisse Vahe tänava läheduses. Vaade põhjast.
17. Keldrilae varing ja müür Vahe 1. tranšees. Vaade idast.
18. Vahe 1. tranšee põhjaosa. Vaade läänest.
19. Vahe 1. tranšee. Vaade põhjast.
20. Vahe 2. tranšee. Vaade idast.

---

OÜ Zoroaster

Reg.kood 11001126

Address: Jõhvi vald 41543 Edise, Ida-Virumaa

Telefon ☎ : 372 336 6191, Faks ☎ : 372 336 6190, E-post ✉ : info@zoroaster.ee

Tegevusluba E 117/2004, MTR registr. EP11001126-0001

## LISA 6. FOTOD 1-20

Pildistatud 05. - 07.08.2014



Foto 1. Vaade uuritava ala lääneosale. Vaade idast.



Foto 2. Pagari 1. tranšee. Vaade läänest.

---

OÜ Zoroaster

Reg.kood 11001126

Address: Jõhvi vald 41543 Edise, Ida-Virumaa

Telefon ☎ : 372 336 6191, Faks ☎ : 372 336 6190, E-post ✉ : info@zoroaster.ee

Tegevusluba E 117/2004, MTR registr. EP11001126-0001





Foto 3. Pagari 1. tranšee. Vaade idast.



Foto 4. Pagari 2. tranšee. Vaade idast.

---

OÜ Zoroaster

Reg.kood 11001126

Address: Jõhvi vald 41543 Edise, Ida-Virumaa

Telefon ☎ : 372 336 6191, Faks ☎ : 372 336 6190, E-post ✉ : info@zoroaster.ee

Tegevusluba E 117/2004, MTR registr. EP11001126-0001





Foto 5. Pagari 3. tranšee. Vaade idast.



Foto 6. Vaade piki endist Rahu tänavat. Vaade lõunast.

---

OÜ Zoroaster

Reg.kood 11001126

Aadress: Jõhvi vald 41543 Edise, Ida-Virumaa

Telefon ☎ : 372 336 6191, Faks ☎ : 372 336 6190, E-post ✉ : info@zoroaster.ee

Tegevusluba E 117/2004, MTR registr. EP11001126-0001





Foto 7. Rahu 1. tranšee, tänavasillutis. Vaade põhjast.



Foto 8. Rahu 1. tranšee. Vaade idast.

---

OÜ Zoroaster

Reg.kood 11001126

Address: Jõhvi vald 41543 Edise, Ida-Virumaa

Telefon ☎ : 372 336 6191, Faks ☎ : 372 336 6190, E-post ✉ : info@zoroaster.ee

Tegevusluba E 117/2004, MTR registr. EP11001126-0001





Foto 9. Rahu 2. tranšee, tänavasillutis. Vaade läänest.



Foto 10. Rüütli 1. tranšee. Vaade põhjast.

---

OÜ Zoroaster

Reg.kood 11001126

Address: Jõhvi vald 41543 Edise, Ida-Virumaa

Telefon ☎ : 372 336 6191, Faks ☎ : 372 336 6190, E-post ✉ : info@zoroaster.ee

Tegevusluba E 117/2004, MTR registr. EP11001126-0001





Foto 11. Rüütli 1 tranšee. Vaade lõunast.



Foto 12. Rüütli 2. tranšee. Vaade põhjast.

---

OÜ Zoroaster

Reg.kood 11001126

Address: Jõhvi vald 41543 Edise, Ida-Virumaa

Telefon ☎ : 372 336 6191, Faks ☎ : 372 336 6190, E-post ✉ : info@zoroaster.ee

Tegevusluba E 117/2004, MTR registr. EP11001126-0001





Foto 13. Rüütli tänava ots Pimeaia tänava juures. Munakivisillutus. Vaade idast.



Foto 14. Rüütli tänava ots Pimeaia tänava juures. Kõnniteeplaadid ja äärekivi. Vaade idast.

---

OÜ Zoroaster

Reg.kood 11001126

Aadress: Jõhvi vald 41543 Edise, Ida-Virumaa

Telefon ☎ : 372 336 6191, Faks ☎ : 372 336 6190, E-post ✉ : info@zoroaster.ee

Tegevusluba E 117/2004, MTR registr. EP11001126-0001





Foto 15. Vahe 1. tranšee. Vaade põhjast.



Foto 16. Sisepääs keldrisse Vahe tänava läheduses. Vaade põhjast.

---

OÜ Zoroaster

Reg.kood 11001126

Aadress: Jõhvi vald 41543 Edise, Ida-Virumaa

Telefon ☎ : 372 336 6191, Faks ☎ : 372 336 6190, E-post ✉ : info@zoroaster.ee

Tegevusluba E 117/2004, MTR registr. EP11001126-0001





Foto 17. Keldrilae varing ja müür Vahe 1. tranšees. Vaade idast.



Foto 18. Vahe 1. tranšee põhjaosa. Vaade läänest.

---

OÜ Zoroaster

Reg.kood 11001126

Aadress: Jõhvi vald 41543 Edise, Ida-Virumaa

Telefon ☎ : 372 336 6191, Faks ☎ : 372 336 6190, E-post ✉ : info@zoroaster.ee

Tegevusluba E 117/2004, MTR registr. EP11001126-0001





Foto 19. Vahe 1. tranšee. Vaade põhjast.



Foto 20. Vahe 2. tranšee. Vaade idast.

---

OÜ Zoroaster

Reg.kood 11001126

Address: Jõhvi vald 41543 Edise, Ida-Virumaa

Telefon ☎ : 372 336 6191, Faks ☎ : 372 336 6190, E-post ✉ : info@zoroaster.ee

Tegevusluba E 117/2004, MTR registr. EP11001126-0001