

## OTSUS

Narva

23.01.2014 nr 16

### **Rahu tn 7 maa-ala detailplaneeringu koostamise algatamine**

#### **1. ASJAOLUD JA MENETLEMISE KÄIK**

Detailplaneeringu algatamise ettepaneku on esitanud OÜ Sipsik, kes vastavalt 25.11.2013 sõlmitud lepingule nr DP 08/2013 „Rahu tn 7 maa-ala detailplaneeringu koostamise korraldamise ja finantseerimise kohta“ kohustub tasuma kõik detailplaneeringu koostamisega seotud kulud ning tagama ehitusseaduse § 13 ja detailplaneeringu kohaselt rajatava teedevõrgu, tehnilise infrastruktuuri, avaliku ruumi ja maastiku väljaehitamise kuni ehitusloale märgitud maaüksuseni.

Vastavalt 26.08.2013 esitatud detailplaneeringu algatamise taotlusele kavandatakse jagada Rahu tn 7 krunt kuueks (6) osaks. Juurdepääsud moodustavatele kruntidele on tagatud Lääne tänavalt läbi uue tänava. Algatatav detailplaneering peab sealhulgas lahendama liikluskorralduse (juurdepääsude ja parkimise), maa-ala heakorrastuse ja haljastuse küsimused, määrama tehnovõrkude asukohad.

Taotletava planeeringuala pindala on ca 3,8 ha. Detailplaneeringu maa-ala asub Narva linnas Soldino linnaosas AS-i Transservis-N haldushoone vastas üle Rahu tänava.

Kehtiva Narva linna üldplaneeringu järgi on antud ala maakasutuse sihtotstarbeks ärimaa. Algatatav Rahu tn 7 maa-ala detailplaneering ei too eeldatavalt kaasa kehtiva Narva linna üldplaneeringu muutmise ega täpsustamise ettepanekut.

Planeeringuala piir ja kontaktala on määratud vastavalt käesolevale otsusele lisatud asukohaskeemile (lisa 1).

#### **2. ÕIGUSLIKUD ALUSED**

2.1 Planeerimisseaduse § 10 lõike 5 kohaselt detailplaneeringu koostamise algatab ja koostamist korraldab kohalik omavalitsus.

2.2 Narva linna põhimääruse punkti 4.4.29 ja Narva linna ehitusmääruse § 5 lõike 8 punkti alusel detailplaneeringu koostamise algatamise otsuse vastuvõtmine on Linnavolikogu pädevuses.

#### **3. OTSUS**

Algatada Rahu tn 7 maa-ala detailplaneeringu koostamine, mille ülesandeks on Narva linnas Soldino linnaosas ca 3,8 ha suurusel maa-alal Rahu tn 7 krundi jagamine kuueks (6) osaks. Juurdepääsud moodustavatele kruntidele on tagatud Lääne tänavalt läbi uue tänava. Lisaks antakse planeeringuga heakorrastuse, haljastuse, juurdepääsuteede, parkimise ja tehnovõrkudega varustamise põhimõtteline lahendus.

## 4. LÄHTESEISUKOHAD

### 4.1. Üldandmed

Tellija: Narva Linnavalitsuse Arhitektuuri- ja Linnaplaneerimise Amet;  
Planeerija: FIE Lolita Zastrožinova (registrikood 11982526);  
Planeeringuala asukoht: Rahu tn 7, Soldino linnaosa, Narva linn;  
Kinnistu Rahu tn 7 (51106:001:0134) omanik ja huvitatud isik on OÜ Sipsik (registrikood 10896486).

Planeeringu koostamise ja finantseerimise kord reguleeritakse tellija, huvitatud isiku ja planeerija vahel sõlmitud lepinguga nr **DP 08/2013** Rahu tn 7 maa-ala detailplaneeringu koostamise korraldamise ja finantseerimise kohta.

Kooskõlastatud detailplaneering tuleb esitada Arhitektuuri- ja Linnaplaneerimise Ametile **24 kuu** jooksul arvates detailplaneeringu algatamise otsuse jõustumisest. Kui nimetatud tähtaja jooksul ei ole detailplaneeringu koostamisele asutud, siis kaotavad lähteseisukohad kehtivuse. Detailplaneeringu koostamisest huvitatud isiku põhjendatud taotluse alusel võib Linnavalitsus otsustada detailplaneeringu koostamise tähtaja pikendamise. Kirjalik taotlus tuleb esitada Ametile **30 päeva** enne käesolevas lõikes sätestatud tähtaja lõppemist.

### 4.2. Planeeringu eesmärk:

- Krundipiiride moodustamine;
- maakasutuse sihtotstarbe määramine;
- ehitusõiguse määramine;
- liikluskorralduse (juurdepääsude ja parkimise), heakorrastuse ja haljastuse lahendamise;
- tehnovõrkude asukohtade määramine.

### 4.3. Arvestamisele kuuluvad planeeringud ja muud dokumendid:

- Lähteseisukohtade koostamise alused on Planeerimisseadus, Narva linna üldplaneering.
- Detailplaneering vormistatakse Keskkonnaministeeriumi poolt välja antud soovituslike tingmärkide alusel (ET-2 0104-0174).
- Maakasutuse juhtfunktsioonid vastavalt kehtivale üldplaneeringule (Planeerimisseadus § 8 lg 3 p 3).
- Lubatud/keelatud ehitise kasutamise otstarbed määratakse vastavalt kehtivale üldplaneeringule. Planeeringu teksti koostamisel juhinduda EV Planeerimisseaduse terminoloogiast.
- Planeeringute koosseis esitada vastavalt Narva Linnavalitsuse 18.10.2001 määrusega nr 1745 kinnitatud juhendile "Detailplaneeringu koosseis ja vormistamise nõuded". Kehtestatud detailplaneering on aluseks projekteerimisele ja maakorralduslike toimingute tegemisele.
- Kuritegevuse riske vähendavad nõuded ja tingimused: lahendada vastavalt Eesti Standardile EVS 809-1:2002.
- Seadusandlusest tulenevad kinnisomandi kitsendused ning nende ulatus.
- Olemasolevad piirkonna vee- ja kanalisatsiooniskeemid, piirkonna tehnovõrkude projektid.
- 06.08.2009 Narva Linnavolikogu otsusega nr 106 kehtestatud Rahu tn 7 ja lähiala detailplaneering.
- 17.06.2010 Narva Linnavolikogu otsusega nr 99 kehtestatud Rahu tänava detailplaneering.

#### 4.4. Nõuded koostatavale planeeringule

- 4.4.1. Tiitellehel esitada planeeringu nimi vastavalt detailplaneeringu algatamisotsusele. Tiitellehel esitada kausta koostamise kuupäev.
- 4.4.2. Seletuskirja leheküljed peavad olema nummerdatud.
- 4.4.3. Kõikidele joonistele tuleb peale kanda planeeritava maa-ala piir, kirjanurk ja planeeringu koostaja originaalallkiri ning tingmärkide seletused.
- 4.4.4. Situatsiooniskeem vormistada formaadis A4 ning vabas mõõtkavas. Skeemile kanda tänavanimed ja orienteerumist lihtsustavate objektide nimetused.
- 4.4.5. Detailplaneeringu koostamise aluskaardiks võtta olemasolevat situatsiooni tõeselt kajastav digitaalselt mõõdistatud geodeetiline alusplaan, kus on esitatud andmed koostaja kohta (firma nimi, litsentsi ja töö number). Geodeetiline alusplaan peab olema registreeritud Narva Linnavalitsuse Arhitektuuri- ja Linnaplaneerimise Ameti poolt.
- 4.4.6. Olemasoleva olukorra joonisel esitada aadress, krundipiirid, maakasutuse sihtotstarve, katastriüksuse number, senised kokkulepped maakasutuse kitsendamise kohta ja olemasolev situatsioon planeeritaval alal.
- 4.4.7. Planeeringuala kontaktvööndi funktsionaalsete ja linnaehituslikke seoste iseloomustus
  - 4.4.7.1. Kontaktala määratakse vastavalt algatamisotsusele lisatud asukohaskeemile (käesoleva otsuse lisa 1) sobivas mõõtkavas.
  - 4.4.7.2. Anda lähiümbruse olemasolev ja planeeritud liiklusskeem, sealhulgas juurdepääsud planeeritavale alale, sõiduteed, jalakäijate ülekäigurajad, liikumissuunad ja bussipeatused, samuti lähikonna olulisemad objektid.
  - 4.4.7.3. Esitada planeeritava ala funktsionaalsed seosed lähiümbrusega ning tähistada planeeringuala ümbritsevad algatatud ja kehtestatud detailplaneeringud koos vastavate Narva Linnavalikogu otsuste kuupäevade ja numbritega.
  - 4.4.7.4. Näidata kontaktalas kehtestatud detailplaneeringute põhilahendused ning ka planeeringujärgne üldine põhilahendus.
  - 4.4.7.5. Võttes arvesse olemasolevat situatsiooni ja piirkonnas kehtivaid planeeringuid, esitada kontaktvööndi kruntide struktuuri, kavandatud hoonestuse tüübi ja mahu ning ehitusjoonte ülevaade ja analüüs.
- 4.4.8. Planeeringu põhijoonise iseloomustus
  - 4.4.8.1. Esitada planeeritaval maa-alal olemasolevad ja kavandatavad krundipiirid koos positsioonide numbritega ning vajadusel aadressi ettepanekutega. Esitada maakasutuse bilansi koondtabel.
  - 4.4.8.2. Näidata olemasolevad säilitatavad, restaureeritavad, renoveeritavad, lammutatavad ja kavandatavad hoonestusalad. Näidata hoonestusalad, kus kavandatakse juurde- ja pealeehitamine. Arvestada naaberhoonete arhitektuuriga.
  - 4.4.8.3. Näidata kohustuslik ehitusjoon. Ehitusala siduda krundi piiridega.
  - 4.4.8.4. Vajadusel näidata piirde asukoht, materjal, tüüp, kõrgus (kuni 1,5 m).
  - 4.4.8.5. Esitada kruntide ehitusõigus eraldi tabelina kruntide kaupa, kus määrata:
    - kruntide lubatud kasutamise sihtotstarbed vastavalt kehtivale üldplaneeringule;
    - hoonete ja rajatiste üldfunktsioonid;
    - lubatud ehitiste arv krundil;
    - lubatud suurim ehitusalune pindala;

- ehitiste lubatud kõrgus räästa ja katuseharja absoluutkõrgusena ning korruselisus. Arvestada naaberkruntide normatiivsete valgustingimuste tagamisega;
  - krundi täisehitusprotsent;
  - peamised arhitektuurinõuded ehitistele;
  - ehitiste vahelised kujad lahendada vastavalt normatiivdokumentidele;
  - uusehituse võimalused ja tingimused, nii stilistilised, mahulised kui ka asukohanõuded tulenevalt piirkonna hoonestuse laadist ning eripärast;
  - katusekatte ja välisviimistluse lubatud materjalid, nõuded avatäidetele ning muudele hoone osadele ning detailidele;
  - katusetüübid ja kalded ja/või nende vahemikud.
- 4.4.8.6. Esitada tänavate maa-alade ning liiklus- ja parkimiskorralduse lahendus, kus määrata:
- liikluskorralduse põhimõtted (autoliikluse, ühissõidukite liikluse ja kergliikluse sõidurajad, sõidusuunad ja nende eraldatus), anda teede ristprofiilid;
  - juurdepääsud krundile ja hoonetesse;
  - tee maa-ala ja selle elementide (sõidutee, jalgrattatee, kergliiklustee, kõnnitee, eraldusriba) kirjeldus ja laiused;
  - kruntide planeeritud kasutusotstarvetele ja hoonestusele vastav parkimise ning parkimiskohtade arvu lahendamine lähtudes parkimismatemiivideest võttes aluseks vahevööndi normi, ette näha eraldi parkimiskohad puuetega inimestele;
  - tänavate (juurdepääsude) ja tänavatega ristumiste kõrgusarvud;
  - vajadusel määrata teekaitsevöönd ja selle ulatus.
- 4.4.8.7. Anda haljastuse ja heakorralduse põhimõtted:
- olemasoleva, säilitatava ja likvideeritava kõrg- ja madalhaljastuse iseloomustus ja kogus;
  - planeeritava kohustusliku kõrg- ja madalhaljastuse rajamine;
  - anda planeeritava ala heakorralduse lahendus;
  - käsitleda jäätmete sorteeritud kogumise vajadust;
  - vertikaalplaneerimise põhimõtted (maapinna kõrguse muutmise, sademevete ärajuhtimine).
- 4.4.8.8. Esitada kitsenduste ja servituutide määramise vajadus ja ulatus, kus esitada ettepanek kinnisomandi kitsenduste ja realservituutide seadmiseks (tee- või muud servituudid).
- 4.4.9. Tehnovõrkude koondplaani iseloomustus
- 4.4.9.1. Anda olemasolev ja kavandatav krundijaotus.
- 4.4.9.2. Esitada olemasolev ja kavandatav hoonestus ning haljastus.
- 4.4.9.3. Näidata olemasolevate ja kavandatavate tehnovõrkude ja -rajatiste asukohad vastavalt võrguvaldajate tehnilistele tingimustele, mille taotleb detailplaneeringu koostaja.
- 4.4.9.4. Anda tehnoarustuse põhimõtteline lahendus (veevarustus, heitvee ja sademete vee kanalisatsioon, soojavarustus, elektrivarustus, gaasivarustus, välisvalgustus, sidevarustus, drenaaž).
- 4.4.9.5. Anda lubatud ja keelatud lahendused ehitiste ja rajatiste tehnoarustuse tagamisel, lokaalsete lahenduste lubatavus ja tingimused.
- 4.4.9.6. Näidata tehnovõrkudele reserveeritavad maa-alad. Tagada nõutavad rõhtvahekaugused hoonetest ja teistest tehnovõrkudest.
- 4.4.9.7. Ette näha tuleohutuse tagamine (hoonete tulepüsivus ja kujad).

- 4.4.9.8. Esitada tänavate välisvalgustuse põhimõtted, hüdrantide ja tuletõrje veevõtukohtade paiknemine.
- 4.4.9.9. Anda vertikaalplaneerimise põhimõtted ning sademetevee ja drenaaži ärajuhtimise lahendus.
- 4.4.9.10. Esitada tehnovõrkude rajamise vajaduse koondtabel (planeeringu algatamise eelne ja planeeringuga kavandatud tehnovõrkude rajamise vajadus).
- 4.4.9.11. Määrata tehnovõrkude teenindamiseks vajalikud servituudid.
- 4.4.10. Detailplaneeringu lahendust illustreeriv(ad) 3D joonis(ed) esitada vabas mõõtkavas eraldi lehtedel. Illustratsioonid peavad olema arusaavad igale inimesele ning näitama kavandatava hoonestuse linnaehituslikke mahtusid ja linnaruumilisi muudatusi.

#### **4.5. Planeeringu eskiisprojekti koosseis**

Planeeringu eskiislahendus esitada Narva Linnavalitsuse Arhitektuuri- ja Linnaplaneerimise Ametile läbivaatamiseks ühes eksemplaris järgmises mahus:

- 4.5.1. Tiitelleht;
- 4.5.2. Eskiislahenduse seletuskiri (tehnovõrkude põhjaliku kirjelduseta);
- 4.5.3. Situatsiooniskeem, sobivas mõõtkavas;
- 4.5.4. Geodeetiline alusplaan, M 1:500;
- 4.5.5. Olemasolev olukord, M 1:500;
- 4.5.6. Planeeringuala kontaktvööndi funktsionaalsed ja linnaehituslikud seosed, sobivas mõõtkavas;
- 4.5.7. Eskiislahenduse põhijoonis krundi ehitusõigusega (krundi sihtotstarve või sihtotstarbed, hoonete suurim lubatud arv krundil, hoonete suurim lubatud ehitusalune pindala, hoonete suurim lubatud kõrgus), liiklusskeemi, parkimise ja haljastuse põhimõtetega, M 1:500;
- 4.5.8. Detailplaneeringu eskiislahendust illustreeriv(ad) 3D joonis(ed);
- 4.5.9. Lähteseisukohad, ajalehe väljalõiked planeeringu menetlemisest.

Eskiislahenduse avaliku arutelu läbiviimise vajadus määratakse töö käigus.

#### **4.6. Planeeringu koosseis:**

- 4.6.1. Tiitelleht;
- 4.6.2. Sisukord;
- 4.6.3. Seletuskiri;
- 4.6.4. Situatsiooniskeem, sobivas mõõtkavas;
- 4.6.5. Geodeetiline alusplaan, M 1:500;
- 4.6.6. Olemasolev olukord, M 1:500;
- 4.6.7. Planeeringuala kontaktvööndi funktsionaalsed ja linnaehituslikud seosed, sobivas mõõtkavas;
- 4.6.8. Planeeringu põhijoonis, M 1:500;
- 4.6.9. Tehnovõrkude koondplaan, M 1:500;
- 4.6.10. Detailplaneeringu lahendust illustreeriv(ad) 3D joonis(ed), vabas mõõtkavas;
- 4.6.11. Lähtematerjalid (detailplaneeringu algatamise otsus koos lähteseisukohtadega, ajalehe väljalõiked planeeringu menetlemisest, tehnilised tingimused, muu planeeringuga kaasnev dokumentatsioon ja kirjavahetus);
- 4.6.12. Planeeringu kooskõlastajate kirjad ning kooskõlastuste koondtabel.

Komplekteerida kaustad nii, et oleks selgelt eristatavad detailplaneering ning selle lisad. Detailplaneering koosneb seletuskirjast ja joonistest (Planeerimisseadus § 2 lg 1), kõik

ülejäanud dokumendid on planeeringu lisad ning moodustavad eraldi osa kausta lõpus või eraldi kausta.

#### **4.7. Planeeringu esitamine ja kooskõlastamine**

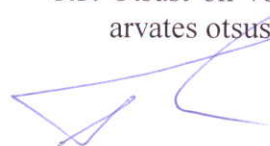
- 4.7.1. Planeering esitatakse Narva Linnavalitsuse Arhitektuuri- ja Linnaplaneerimise Ametile avalikule väljapanekule suunamiseks paberkandjal vähemalt kahes eksemplaris. Lisaks tuleb esitada planeeringu põhijoonis, tehnoõrkude koondplaan ja seletuskiri .pdf failina.
- 4.7.2. Lõplik detailplaneering koos nõutavate kooskõlastustega esitada Narva Linnavalitsuse Arhitektuuri- ja Linnaplaneerimise Ametile kolmes eksemplaris paberkandjal menetlemiseks ja kolmes eksemplaris elektronkandjal (seletuskiri – .doc, .pdf; joonised – .dgn, .dwg ja .pdf; muud materjalid – .pdf) kehtestamiseks. Vähemalt üks planeeringu eksemplar peab sisaldama originaalkooskõlastusi.
- 4.7.3. Arhitektuuri- ja Linnaplaneerimise Ametil on õigus täiendavalt nõuda detailplaneeringu makettide, illustreerivate jooniste ja planšettidel jooniste esitamist detailplaneeringu avalikustamiseks.
- 4.7.4. Detailplaneeringu kehtestamiseks vajalike kooskõlastuste loetelu:
  - Päästeamet;
  - Narva Linnavalitsuse Arhitektuuri- ja Linnaplaneerimise Amet;
  - Narva Linnavalitsuse Arenduse ja Ökonoomika Amet;
  - Planeeringualasse jäävate ja seda teenindavate tehnoõrkude valdajad;
  - Kaasata detailplaneeringu koostamisse planeeringuala piirinaabrid.

Kooskõlastused võtta vastavatele joonistele. Tekstilises osas (seletuskirjas) esitada kooskõlastuste kokkuvõtte, kus näidata, millisel joonisel kooskõlastus asub, kooskõlastava instantsi nimi ja kooskõlastuse kuupäev, kooskõlastuse sisu ja märkused ning kooskõlastaja amet, nimi ja kontaktnumber.

Detailplaneering suunatakse pärast vastuvõtmist avalikule väljapanekule. Juhul, kui avaliku väljapaneku ja arutelu tulemuste alusel tehtud paranduste tõttu muutuvad planeeringu põhilahendused, on vajalik hankida uued kooskõlastused.

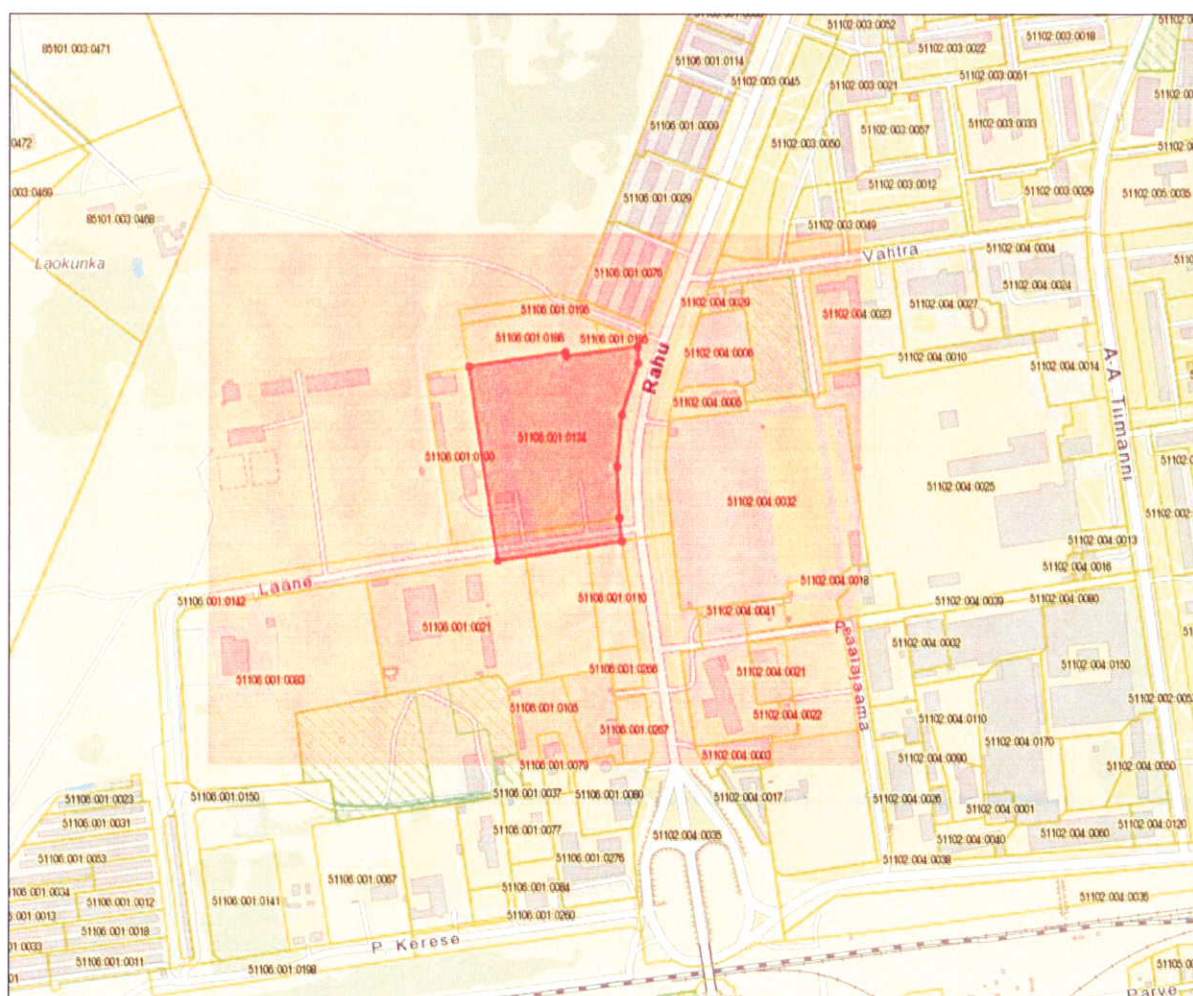
#### **5. RAKENDUSSÄTTED**

- 5.1. Narva linna Arhitektuuri- ja Linnaplaneerimise Ametil avaldada otsus ajalehes, milles Narva linn avaldab ametlikke teateid.
- 5.2. Otsus jõustub seadusega ettenähtud korras.
- 5.3. Otsust on võimalik vaidlustada Tartu Halduskohtu Jõhvi kohtumaja 30 päeva jooksul arvates otsuse teatavakstegemisest.



Tarmo Tammiste  
Linnavolikogu esimees

**Rahu tn 7 maa-ala detailplaneeringu asukohaskeem**  
Planeeringuala liigikaudne pindala 3,8 ha



— KONTAKTALA

□ PLANEERINGUALA PIIR