

## OTSUS

Narva

23.01.2014 nr 17

### **Tähe tn 11 ja Tuha tn 2 maa-ala detailplaneeringu koostamise algatamine ning keskkonnamõju strateegilise hindamise algatamata jätmine**

#### **1. ASJAOLUD JA MENETLEMISE KÄIK**

Detailplaneeringu algatamise ettepaneku on esitanud OÜ Sirenadi, kes vastavalt 26.11.2013 sõlmitud lepingule nr DP 07/2013 „Tähe tn 11 ja Tuha tn 2 maa-ala detailplaneeringu koostamise korraldamise ja finantseerimise kohta“ kohustub tasuma kõik detailplaneeringu koostamisega seotud kulud ning tagama ehitusseaduse § 13 ja detailplaneeringu kohaselt rajatava teedevõrgu, tehnilise infrastruktuuri, avaliku ruumi ja maastiku väljaehitamise kuni ehitusloale märgitud maaüksuseni.

Vastavalt 09.09.2013 esitatud detailplaneeringu algatamise taotlusele kaalutletakse võimalust muuta kruntide Tähe tn 11, Tuha tn 2 ja Tuha tn L1 piire. Tähe tn 11 krundile kavandatakse määrata 100% elamumaa sihtotstarvet kuni kolme (3) kolmekorruselise hoone püstitamiseks. Tuha tn 2 krundil plaanitakse ehitada kahekorruseline ärihoone krundisiseses parkimisalaga. Algatava detailplaneeringu koostamisel kaalutletakse võimalust muuta varem planeeritud Tuha tn L1 sõidutee asukoha ja kuju. Algatav detailplaneering peab sealhulgas lahendama liikluskorralduse (juurdepääsude ja parkimise), maa-ala heakorrastuse ja haljastuse küsimused, määrama tehnovõrkude asukohad.

Kehtiva Narva linna üldplaneeringu järgi on antud ala maakasutuse sihtotstarbeks ärimaa. Algatav Tähe tn 11 ja Tuha tn 2 maa-ala detailplaneeringuga tehakse ettepanek muuta Narva linna üldplaneeringut maakasutuse osas ärimaast osaliselt elamumaaks.

Kuna Tähe tänavat mööda paiknevad enamasti elamumaa sihtotstarbega krundid, on ka Tähe tn 11 krundi maakasutuse sihtotstarbe muutmine ärimaast elamumaaks vastuvõetav ja loogiline.

Planeeringuala piir ja kontaktala on määratud vastavalt käesolevale otsusele lisatud asukohaskeemile (lisa 1).

Vastavalt Keskkonnamõju hindamise ja keskkonnajuhtimissüsteemi seaduse (KeHJS) § 33 lõikele 2 punktile 2 strateegilise dokumendi elluviimisega tuleb hinnata keskkonnamõju ka siis, kui strateegilises planeerimisdokumendis (antud juhul Narva linna üldplaneeringus) tehakse muudatused.

Algatav Tähe tn 11 ja Tuha tn 2 maa-ala detailplaneering ei muuda kehtiva üldplaneeringu põhilahendust. Detailplaneeringuga tehakse ettepanek üldplaneeringu muutmiseks juhtfunktsiooni osas. Keskkonnamõju strateegilise hindamise (KSH) läbiviimine antud juhul ei ole vajalik järgmistel põhjustel:

- a) detailplaneeringuga ei kavandata olulise keskkonnamõjuga tegevusi, näiteks tootmistegevust, millega kaasneks keskkonnaseisundi kahjustumist, sh vee, pinnase, õhu saastatust, olulist jäätmetekke ja müratasemete suurenemist;
- b) üldplaneeringu muudatusettepanek on õigustatud (100% ärimaa sihtotstarbega maa-ala muudetakse osaliselt elamumaa sihtotstarbeks), sest käsitletav piirkond on enamasti hoonestatud kahekorruseliste väikeelamutega;
- c) lähtudes planeeringuala ja selle lähiümbruse keskkonnatingimustest ei põhjusta ühe ärihoone ja kolme eluhoone rajamine ning sihtotstarbeline kasutamine antud kohas olulist keskkonnamõju. Tegevusega kaasnevad võimalikud mõjud on ehitusaegsed,

nende ulatus piirneb peamiselt planeeringualaga ning avariolukordade esinemise tõenäosus on väike, kui detailplaneeringu elluviimisel arvestatakse detailplaneeringu tingimusi ja õigusaktide nõudeid;

- d) planeeringualal ja lähipiirkonnas ei paikne kaitstavaid loodusobjekte, mida planeeringuga kavandatav tegevus võib mõjutada. Natura 2000 Narva jõe alamjooksu hoiuala (registrikood Keskonnaregistris: KLO2000089) asub planeeringualalt ca 500 meetrit kaugusel. Kuna kaitsealuseks loetakse ainult Narva jõe alamjooksu hoiuala veeosa (kaitstakse teatud elupaigatüübid ja liigid), siis kavandatavate tegevuste mõju hoiualale on vähetõenäoline. Kuigi esitatud eskiisi järgi planeeringu elluviimisega likvideeritakse 11 puud, samas luuakse võimalus täiendada kõrg- ja madalhaljastuse istutamiseks tänavate äärsele haljasalale, mis parandab oluliselt olemasolevat olukorda;
- e) detailplaneeringuga kavandatav tegevus ei kahjusta inimeste tervist, heaolu ega vara, sest planeeringu elluviimisega ei kaasne olulist õhusaaste ega mürataseme suurenemist, äri- ja elamuhoonete projekteerimisel arvestatakse projekteerimisnõuetega;
- f) planeeringualal ei toimu tootmistegevust ega muud keskkonnoahtlikku tegevust ning seetõttu ei ole eeldada ka olulisi pinnase või vee reostust. Parklate reostusohklik sademevesi puhastatakse enne ühisevõrkude juhtimist lokaalpuhastites;
- g) kavandatava tegevusega ei kaasne olulisel määral soojuse, kiirguse ega lõhna teket. Vibratsioon võib esineda hoonete ehitamisel ning jäätmete teke on seotud põhiliselt ehitustegevusega.

Vastavalt KeHJS § 33 lõikele 6 saadeti Keskonnaametile päring Tähe tn 11 ja Tuha tn 2 maa-ala detailplaneeringu KSH algatamise vajalikkuse kohta. 10.12.2013 kirjaga nr V 6-8/13/28302-2. Keskonnaameti Viru regioon teatas, et ei pea KSH vajalikuks Narva linna Tähe tn 11 ja Tuha tn 2 maa-ala detailplaneeringule.

Arvestades läbi viidud kaalutlusi ja Keskonnaameti Viru regiooni seisukoha, KSH on otstarbekas jätta algatamata.

## **2. ÕIGUSLIKUD ALUSED**

2.1 Planeerimisseaduse § 10 lõike 5 kohaselt detailplaneeringu koostamise algatab ja koostamist korraldab kohalik omavalitsus.

2.2 Narva linna põhimääruse punkti 4.4.29 ja Narva linna ehitismääruse § 5 lõike 8 punkti 3 alusel detailplaneeringu koostamise algatamise otsuse vastuvõtmine on Linnavolikogu pädevuses.

2.3 Keskonnamõju hindamise ja keskkonnajuhtimissüsteemi seaduse § 33 lõike 1 punkti 3 kohaselt keskkonnamõju strateegilist hindamist korraldatakse strateegilise planeerimisdokumendi koostamise käigus enne strateegilise planeerimisdokumendi kehtestamist õigusaktiga, kui see dokument on detailplaneering, mille alusel kavandatakse käesoleva seaduse § 6 lõikes 1 nimetatud tegevust või kavandatav tegevus on eeldatavalt olulise keskkonnamõjuga, lähtudes käesoleva seaduse § 6 lõigetes 2-4 sätestatust.

## **3. OTSUS**

3.1 Algatada Tähe tn 11 ja Tuha tn 2 maa-ala detailplaneeringu koostamine, mille ülesandeks on Narva linnas Sutthoffi linnaosas Tähe tn 11, Tuha tn 2 ja Tuha tn L1 krundipiiride muutmine, maakasutuse sihtotstarvete ning ehitusõiguse määramine. Lisaks antakse planeeringuga heakorrastuse, haljastuse, juurdepääsuteede, parkimise ja tehnovõrkudega varustamise põhimõtteline lahendus. Planeeringuala liigikaudne pindala on 1 ha.

3.2 Jätta algatamata Tähe tn 11 ja Tuha tn 2 maa-ala detailplaneeringu keskkonnamõju strateegiline hindamine.

## **4. LÄHTESEISUKOHAD**

### **4.1. Üldandmed**

Tellija: Narva Linnavalitsuse Arhitektuuri- ja Linnaplaneerimise Amet;  
Huvitatud isik: OÜ Sirenadi (registrikood 11387640);  
Planeerija: OÜ Olegta (registrikood 12546425);

Planeeringuala asukoht: Tähe tn 11/ Tuha tn 2, Sutthoffi linnaosa, Narva linn;  
Kinnistute Tähe tn 11 (51104:004:0198) ja Tuha tn 2 (51104:004:0199) omanik on OÜ Sirenadi. Kunnistu Tuha tn L1 omanik on Narva linn.

Planeeringu koostamise ja finantseerimise kord reguleeritakse tellija, huvitatud isiku ja planeerija vahel sõlmitud lepinguga nr **DP 07/2013** Tähe tn 11 ja Tuha tn 2 maa-ala detailplaneeringu koostamise korraldamise ja finantseerimise kohta.

Kooskõlastatud detailplaneering tuleb esitada Arhitektuuri- ja Linnaplaneerimise Ametile **24 kuu** jooksul arvates detailplaneeringu algatamise otsuse jõustumisest. Kui nimetatud tähtaja jooksul ei ole detailplaneeringu koostamisele asutud, siis kaotavad lähteseisukohad kehtivuse. Detailplaneeringu koostamisest huvitatud isiku põhjendatud taotluse alusel võib Linnavalitsus otsustada detailplaneeringu koostamise tähtaja pikendamise. Kirjalik taotlus tuleb esitada Ametile **30 päeva** enne käesolevas lõikes sätestatud tähtaja lõppemist.

#### 4.2. Planeeringu eesmärk:

- krundipiiride moodustamine;
- maakasutuse sihtotstarbe määramine;
- ehitusõiguse määramine;
- liikluskorralduse (juurdepääsude ja parkimise), heakorrastuse ja haljastuse lahendamine;
- tehnoorkude asukohtade määramine.

#### 4.3. Arvestamisele kuuluvad planeeringud ja muud dokumendid:

- Lähteseisukohtade koostamise alused on Planeerimisseadus, Narva linna üldplaneering.
- Detailplaneering vormistatakse Keskkonnaministeeriumi poolt välja antud soovituslike tingimärkide alusel (ET-2 0104-0174).
- Maakasutuse juhtfunktsioonid vastavalt kehtivale üldplaneeringule (Planeerimisseadus § 8 lg 3 p 3).
- Lubatud/keelatud ehitise kasutamise otstarbed määratakse vastavalt kehtivale üldplaneeringule. Planeeringu teksti koostamisel juhinduda EV Planeerimisseaduse terminoloogiast.
- Planeeringute koosseis esitada vastavalt Narva Linnavalitsuse 18.10.2001 määrusega nr 1745 kinnitatud juhendile "Detailplaneeringu koosseis ja vormistamise nõuded". Kehtestatud detailplaneering on aluseks projekteerimisele ja maakorralduslike toimingute tegemisele.
- Kuritegevuse riske vähendavad nõuded ja tingimused: lahendada vastavalt Eesti Standardile EVS 809-1:2002.
- Seadusandlusest tulenevad kinnisomandi kitsendused ning nende ulatus.
- Olemasolevad piirkonna vee- ja kanalisatsiooniskeemid, piirkonna tehnoorkude projektid.
- 24.05.2007 Narva Linnavolikogu otsusega nr 227 kehtestatud Tähe tn 5 ja selle lähiala detailplaneering.
- 29.11.2007 Narva Linnavolikogu otsusega nr 424 kehtestatud Vihma tn 25 maa-ala detailplaneering.
- 06.12.2007 Narva Linnavolikogu otsusega 432 kehtestatud Puškini 64 maa-ala detailplaneering.
- 14.02.2008 Narva Linnavolikogu otsusega nr 34 kehtestatud Puškini tn 55 maa-ala detailplaneering.
- 14.08.2008 Narva Linnavolikogu otsusega nr 252 kehtestatud Daumani tn 30 detailplaneering.
- 25.09.2009 Narva Linnavolikogu otsusega nr 139 kehtestatud Ancis Daumani tn 2 ja 6 maa-ala detailplaneering.
- 18.10.2012 Narva Linnavolikogu otsusega nr 120 kehtestatud Puškini tn 42 ja selle lähiala detailplaneering.

#### 4.4. Nõuded koostatavale planeeringule

- 4.4.1. Tiitellehel esitada planeeringu nimi vastavalt detailplaneeringu algatamisotsusele. Tiitellehel esitada kausta koostamise kuupäev.
- 4.4.2. Seletuskirja leheküljed peavad olema nummerdatud.
- 4.4.3. Kõikidele joonistele tuleb peale kanda planeeritava maa-ala piir, kirjanurk ja planeeringu koostaja originaalalkiri ning tingmärkide seletused.
- 4.4.4. Situatsiooniskeem vormistada formaadis A4 ning vabas mõõtkavas. Skeemile kanda tänavanimed ja orienteerumist lihtsustavate objektide nimetused.
- 4.4.5. Detailplaneeringu koostamise aluskaardiks võtta olemasolevat situatsiooni tõeselt kajastav digitaalselt mõõdistatud geodeetiline alusplaan, kus on esitatud andmed koostaja kohta (firma nimi, litsentsi ja töö number). Geodeetiline alusplaan peab olema registreeritud Narva Linnavalitsuse Arhitektuuri- ja Linnaplaneerimise Ameti poolt.
- 4.4.6. Olemasoleva olukorra joonisel esitada aadress, krundipiirid, maakasutuse sihtotstarve, katastriüksuse number, senised kokkulepped maakasutuse kitsendamise kohta ja olemasolev situatsioon planeeritaval alal.
- 4.4.7. Planeeringuala kontaktvööndi funktsionaalsete ja linnaehituslikke seoste iseloomustus
  - 4.4.7.1. Kontaktala määratakse vastavalt algatamisotsusele lisatud asukohaskeemile (käesoleva otsuse lisa 1) sobivas mõõtkavas.
  - 4.4.7.2. Anda lähiümbruse olemasolev ja planeeritud liiklusskeem, sealhulgas juurdepääsud planeeritavale alale, sõiduteed, jalakäijate ülekäigurajad, liikumissuunad ja bussipeatused, samuti lähikonna olulisemad objektid.
  - 4.4.7.3. Esitada planeeritava ala funktsionaalsed seosed lähiümbrusega ning tähistada planeeringuala ümbritsevad algatatud ja kehtestatud detailplaneeringud koos vastavate Narva Linnavalikogu otsuste kuupäevade ja numbritega.
  - 4.4.7.4. Näidata kontaktalas kehtestatud detailplaneeringute põhilahendused ning ka planeeringujärgne üldine põhilahendus.
  - 4.4.7.5. Võttes arvesse olemasolevat situatsiooni ja piirkonnas kehtivaid planeeringuid, esitada kontaktvööndi kruntide struktuuri, kavandatud hoonestuse tüübi ja mahu ning ehitusjoonte ülevaade ja analüüs.
- 4.4.8. Planeeringu põhijoonise iseloomustus
  - 4.4.8.1. Esitada planeeritaval maa-alal olemasolevad ja kavandatavad krundipiirid koos positsioonide numbritega ning vajadusel aadressi ettepanekutega. Esitada maakasutuse bilansi koondtabel.
  - 4.4.8.2. Näidata olemasolevad säilitatavad, restaureeritavad, renoveeritavad, lammutatavad ja kavandatavad hoonestusalad. Näidata hoonestusalad, kus kavandatakse juurde- ja pealeehitamine. Arvestada naaberhoonete arhitektuuriga.
  - 4.4.8.3. Näidata kohustuslik ehitusjoon. Ehitusala siduda krundi piiridega.
  - 4.4.8.4. Vajadusel näidata piirde asukoht, materjal, tüüp, kõrgus (kuni 1,5 m).
  - 4.4.8.5. Esitada kruntide ehitusõigus eraldi tabelina kruntide kaupa, kus määrata:
    - kruntide lubatud kasutamise sihtotstarbed vastavalt kehtivale üldplaneeringule;
    - hoonete ja rajatiste üldfunktsioonid;
    - lubatud ehitiste arv krundil;
    - lubatud suurim ehitusalune pindala;
    - ehitiste lubatud kõrgus räästa ja katuseharja absoluutkõrgusena ning korruselisus. Arvestada naaberkruntide normatiivsete valgustingimuste tagamisega;
    - krundi täisehitusprotsent;

- peamised arhitektuurinõuded ehitistele;
  - ehitiste vahelised kujad lahendada vastavalt normatiivdokumentidele;
  - uusehituse võimalused ja tingimused, nii stilistilised, mahulised kui ka asukohanõuded tulenevalt piirkonna hoonestuse laadist ning eripärast;
  - katusekatte ja välisviimistluse lubatud materjalid, nõuded avatäidetele ning muudele hoone osadele ning detailidele;
  - katusetüübid ja kalded ja/või nende vahemikud.
- 4.4.8.6. Esitada tänavate maa-alade ning liiklus- ja parkimiskorralduse lahendus, kus määrata:
- liikluskorralduse põhimõtted (autoliikluse, ühissõidukite liikluse ja kergliikluse sõidurajad, sõidusuunad ja nende eraldatus), anda teede ristprofiilid;
  - juurdepääsud krundile ja hoonetesse;
  - tee maa-ala ja selle elementide (sõidutee, jalgrattatee, kergliiklustee, kõnnitee, eraldusriba) kirjeldus ja laiused;
  - kruntide planeeritud kasutusotstarvetele ja hoonestusele vastav parkimise ning parkimiskohtade arvu lahendamine lähtudes parkimismormatiividest võttes aluseks vahevööndi normi, ette näha eraldi parkimiskohad puuetega inimestele;
  - tänavate (juurdepääsude) ja tänavatega ristumiste kõrgusarvud;
  - vajadusel määrata teekaitsevöönd ja selle ulatus.
- 4.4.8.7. Anda haljastuse ja heakorrastuse põhimõtted:
- olemasoleva, säilitatava ja likvideeritava kõrg- ja madalhaljastuse iseloomustus ja kogus;
  - planeeritava kohustusliku kõrg- ja madalhaljastuse rajamine;
  - anda planeeritava ala heakorrastuse lahendus;
  - käsitleda jätmete sorteeritud kogumise vajadust;
  - vertikaalplaneerimise põhimõtted (maapinna kõrguse muutmine, sademeveete ärajuhtimine).
- 4.4.8.8. Esitada kitsenduste ja servituutide määramise vajadus ja ulatus, kus esitada ettepanek kinnisomandi kitsenduste ja reaalservituutide seadmiseks (tee- või muud servituudid).
- 4.4.9. Tehnovõrkude koondplaani iseloomustus
- 4.4.9.1. Anda olemasolev ja kavandatav krundijaotus.
- 4.4.9.2. Esitada olemasolev ja kavandatav hoonestus ning haljastus.
- 4.4.9.3. Näidata olemasolevate ja kavandatavate tehnovõrkude ja -rajatiste asukohad vastavalt võrguvaldajate tehnilistele tingimustele, mille taotleb detailplaneeringu koostaja.
- 4.4.9.4. Anda tehnovarustuse põhimõtteline lahendus (veevarustus, heitvee ja sademete vee kanalisatsioon, soojavarustus, elektrivarustus, gaasivarustus, välisvalgustus, sidevarustus, drenaaž).
- 4.4.9.5. Anda lubatud ja keelatud lahendused ehitiste ja rajatiste tehnovarustuse tagamisel, lokaalsete lahenduste lubatavus ja tingimused.
- 4.4.9.6. Näidata tehnovõrkudele reserveeritavad maa-alad. Tagada nõutavad rõhtvahekaugused hoonetest ja teistest tehnovõrkudest.
- 4.4.9.7. Ette näha tuleohutuse tagamine (hoonete tulepüsivus ja kujad).
- 4.4.9.8. Esitada tänavate välisvalgustuse põhimõtted, hüdrantide ja tuletõrje veevõtukohtade paiknemine.
- 4.4.9.9. Anda vertikaalplaneerimise põhimõtted ning sademevee ja drenaaži ärajuhtimise lahendus.
- 4.4.9.10. Esitada tehnovõrkude rajamise vajaduse koondtabel (planeeringu algatamise eelne ja planeeringuga kavandatud tehnovõrkude rajamise vajadus).
- 4.4.9.11. Määrata tehnovõrkude teenindamiseks vajalikud servituudid.

4.4.10. Detailplaneeringu lahendust illustreeriv(ad) 3D joonis(ed) esitada vabas mõõtkavas eraldi lehtedel. Illustratsioonid peavad olema arusaavad igale inimesele ning näitama kavandatava hoonestuse linnaehituslikke mahtusid ja linnaruumilisi muudatusi.

#### 4.5. Planeeringu eskiisprojekti koosseis

Planeeringu eskiislahendus esitada Narva Linnavalitsuse Arhitektuuri- ja Linnaplaneerimise Ametile läbivaatamiseks ühes eksemplaris järgmises mahus:

- 4.5.1. Tiitelleht;
- 4.5.2. Eskiislahenduse seletuskiri (tehnovõrkude põhjaliku kirjelduseta);
- 4.5.3. Situatsiooniskeem, sobivas mõõtkavas;
- 4.5.4. Geodeetiline alusplaan, M 1:500;
- 4.5.5. Olemasolev olukord, M 1:500;
- 4.5.6. Planeeringuala kontaktvööndi funktsionaalsed ja linnaehituslikud seosed, sobivas mõõtkavas;
- 4.5.7. Eskiislahenduse põhijoonis krundi ehitusõigusega (krundi sihtotstarve või sihtotstarbed, hoonete suurim lubatud arv krundil, hoonete suurim lubatud ehitusalune pindala, hoonete suurim lubatud kõrgus), liiklusskeemi, parkimise ja haljastuse põhimõtetega, M 1:500;
- 4.5.8. Detailplaneeringu eskiislahendust illustreeriv(ad) 3D joonis(ed);
- 4.5.9. Lähteseisukohad, ajalehe väljalõiked planeeringu menetlemisest.

Eskiislahenduse avaliku arutelu läbiviimise vajadus määratakse töö käigus.

#### 4.6. Planeeringu koosseis:

- 4.6.1. Tiitelleht;
- 4.6.2. Sisukord;
- 4.6.3. Seletuskiri;
- 4.6.4. Situatsiooniskeem, sobivas mõõtkavas;
- 4.6.5. Geodeetiline alusplaan, M 1:500;
- 4.6.6. Olemasolev olukord, M 1:500;
- 4.6.7. Planeeringuala kontaktvööndi funktsionaalsed ja linnaehituslikud seosed, sobivas mõõtkavas;
- 4.6.8. Planeeringu põhijoonis, M 1:500;
- 4.6.9. Tehnovõrkude koondplaan, M 1:500;
- 4.6.10. Detailplaneeringu lahendust illustreeriv(ad) 3D joonis(ed), vabas mõõtkavas;
- 4.6.11. Lähtematerjalid (detailplaneeringu algatamise otsus koos lähteseisukohtadega, ajalehe väljalõiked planeeringu menetlemisest, tehnilised tingimused, muu planeeringuga kaasnev dokumentatsioon ja kirjavahetus);
- 4.6.12. Planeeringu kooskõlastajate kirjad ning kooskõlastuste koondtabel.

Kompleteerida kaustad nii, et oleks selgelt eristatavad detailplaneering ning selle lisad. Detailplaneering koosneb seletuskirjast ja joonistest (Planeerimisseadus § 2 lg 1), kõik ülejäänud dokumendid on planeeringu lisad ning moodustavad eraldi osa kausta lõpus või eraldi kausta.

#### 4.7. Planeeringu esitamine ja kooskõlastamine

- 4.7.1. Planeering esitatakse Narva Linnavalitsuse Arhitektuuri- ja Linnaplaneerimise Ametile avalikule väljapanekule suunamiseks paberkandjal vähemalt kahes eksemplaris. Lisaks tuleb esitada planeeringu põhijoonis, tehnovõrkude koondplaan ja seletuskiri .pdf failina.
- 4.7.2. Lõplik detailplaneering koos nõutavate kooskõlastustega esitada Narva Linnavalitsuse Arhitektuuri- ja Linnaplaneerimise Ametile kolmes eksemplaris paberkandjal menetlemiseks ja kolmes eksemplaris elektronkandjal (seletuskiri – .doc, .pdf; joonised – .dgn, .dwg ja .pdf; muud materjalid – .pdf) kehtestamiseks. Vähemalt üks planeeringu eksemplar peab sisaldama originaalkooskõlastusi.

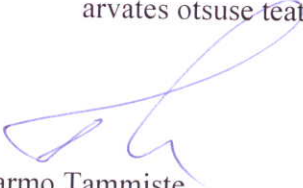
- 4.7.3. Arhitektuuri- ja Linnaplaneerimise Ametil on õigus täiendavalt nõuda detailplaneeringu makettide, illustreerivate jooniste ja planšettidel jooniste esitamist detailplaneeringu avalikustamiseks.
- 4.7.4. Detailplaneeringu kehtestamiseks vajalike kooskõlastuste loetelu:
- Päästeamet;
  - Narva Linnavalitsuse Arhitektuuri- ja Linnaplaneerimise Amet;
  - Narva Linnavalitsuse Arenduse ja Ökonoomika Amet;
  - Planeeringualasse jäävate ja seda teenindavate tehnovõrkude valdajad;
  - Kaasata detailplaneeringu koostamisse planeeringuala piirinaabrid.

Kooskõlastused võtta vastavatele joonistele. Tekstilises osas (seletuskirjas) esitada kooskõlastuste kokkuvõtte, kus näidata, millisel joonisel kooskõlastus asub, kooskõlastava instantsi nimi ja kooskõlastuse kuupäev, kooskõlastuse sisu ja märkused ning kooskõlastaja amet, nimi ja kontaktnumber.

Detailplaneering suunatakse pärast vastuvõtmist avalikule väljapanekule. Juhul, kui avaliku väljapaneku ja arutelu tulemuste alusel tehtud paranduste tõttu muutuvad planeeringu põhilahendused, on vajalik hankida uued kooskõlastused.

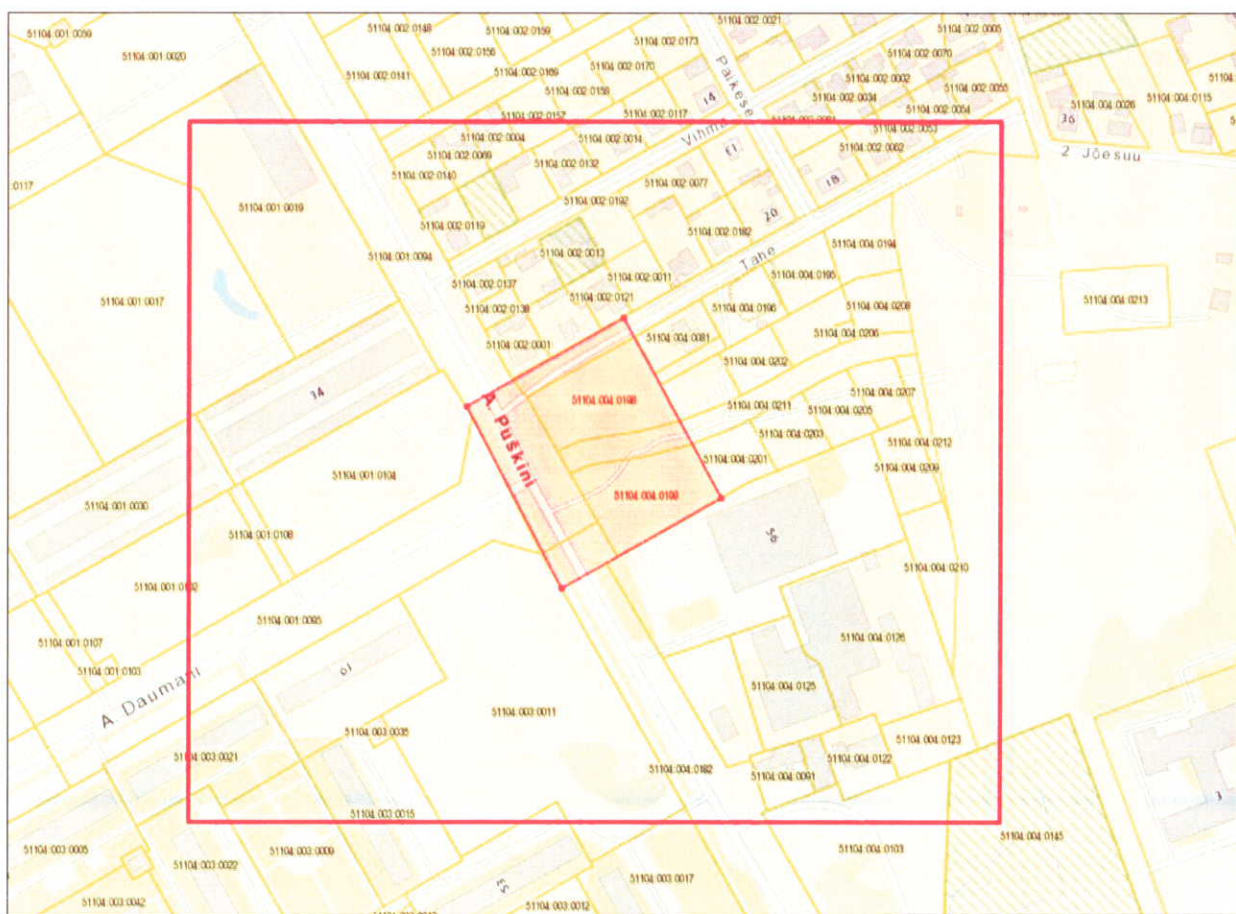
## 5. RAKENDUSSÄTTED

- 5.1. Narva Linnavalitsuse Arhitektuuri- ja Linnaplaneerimise Ametil avaldada otsus ajalehes, milles Narva linn avaldab ametlikke teateid.
- 5.2. Narva Linnavalitsuse Arhitektuuri- ja Linnaplaneerimise Ametil teatada keskkonnamõju strateegilise hindamise algatamata jätmise otsusest 14 päeva jooksul otsuse tegemisest arvates väljaandes Ametlikud Teadaanded.
- 5.3. Otsus jõustub seadusega ettenähtud korras.
- 5.4. Otsust on võimalik vaidlustada Tartu Halduskohtu Jõhvi kohtumaja 30 päeva jooksul arvates otsuse teatavakstegemisest.



Tarmo Tammiste  
Linnavolikogu esimees

**Tähe tn 11 ja Tuha tn 2 maa-ala detailplaneeringu asukohaskeem**  
Planeeringuala liigikaudne pindala 1 ha



— KONTAKTALA

□ PLANEERINGUALA PIIR