

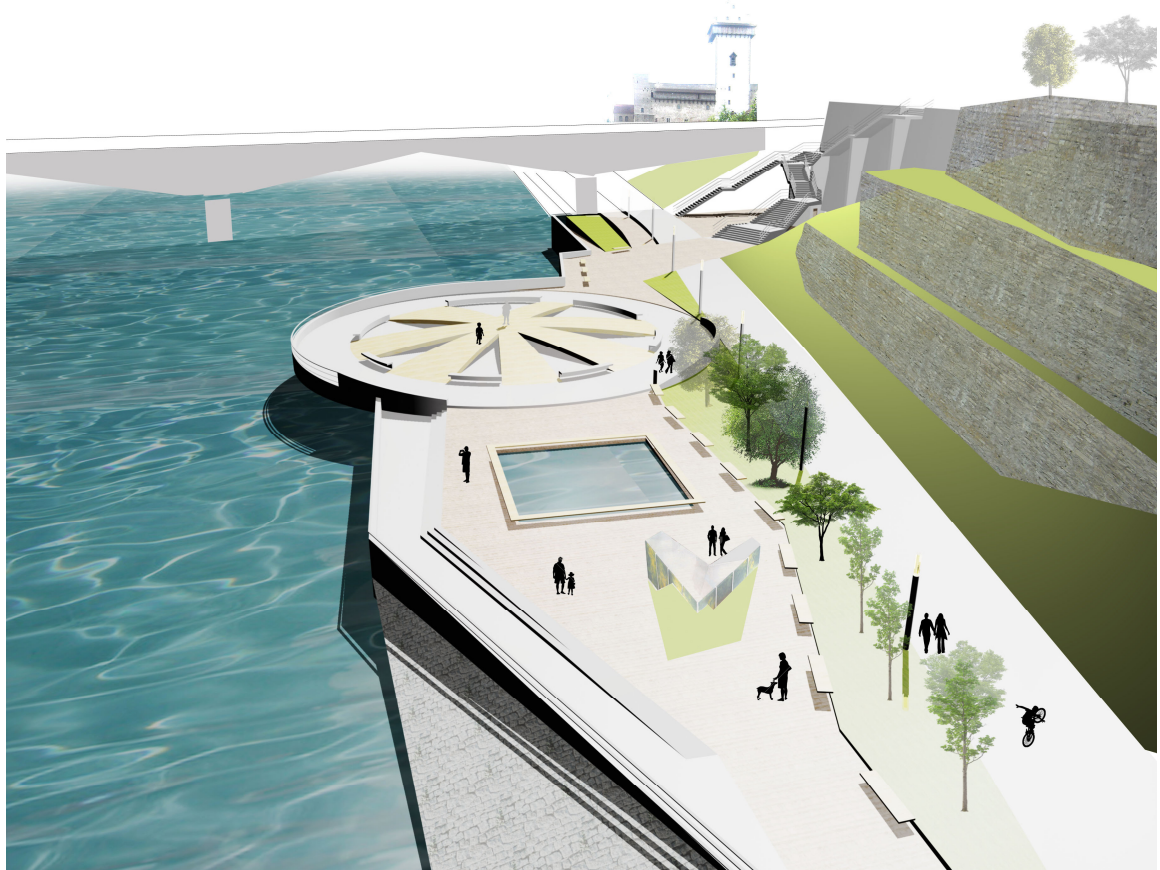
# OÜ PAIK ARHITEKTID

Narva mnt 1, Tallinn 10111, [arhitektid@paik.ee](mailto:arhitektid@paik.ee), tel. 6420589

Reg. Nr. 11242108 MTR reg. nr EEP000689

## NARVA JÕE JA LINNUSE TÄNAVA PROMENAADI REKONSTRUEERIMISE ARHITEKTUURNE ESKIISPROJEKT

TALLINN 03.09.2010



OBJEKT: ..... Narva Jõe ja Linnuse  
tänavapromenaad

TELLIJA : ..... IB Urma Nugin OÜ  
PROJEKTEERIJA : ..... OÜ PAIK Arhitektid



**PROJEKTI KOOSSEIS:****SELETUSKIRI****JOONISED:****Mahuline visioon leht 1****Mahuline visioon leht 2****Asendiplaan****AP-1****M1:500****Lõiked 1****A-1****M1:200****Lõiked 2****A-2****M1:200****Lõiked 3****A-3****M1:50****Piirded 1****A-4****M1:20****Piire 2****A-5****M1:20****Lõviplats****A-6****M1:200**

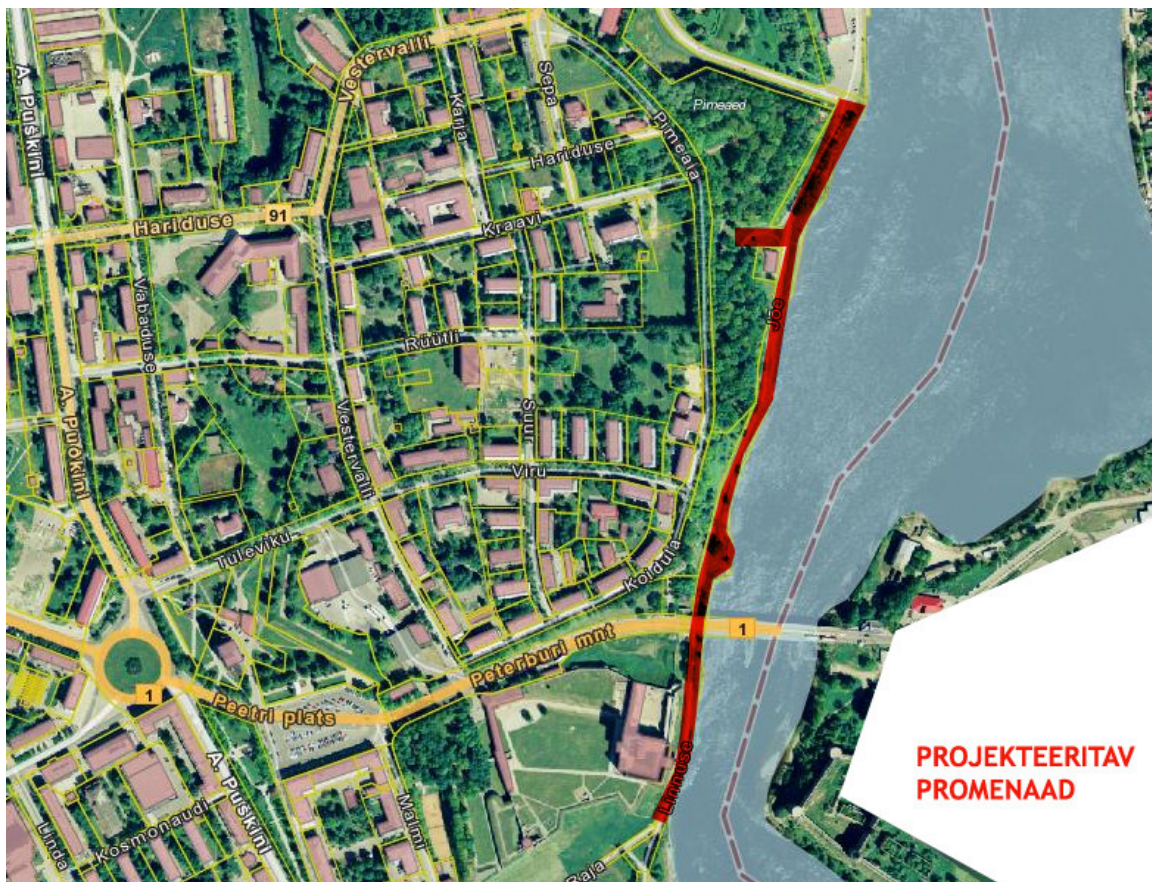


## SELETUSKIRI

### Üldist

Käesolev eskiisprojekt on koostatud Narva linnas, Jõe ja Linnuse tänava lõikudel paikneva promenaadi rekonstrueerimiseks. Töö koostamise aluseks on IB Urmas Nugin OÜ poolt koostatud põhiprojekti nr IB 21/2008, selle muutmise ja kaasaegsele arhitektuursele ja planeeringulisele lahendusele vastavusse viimine. Projekti tellija on Inseneribüroo Urmas Nugin OÜ.

Narva linnavalitsus on alustanud Narva jõe vasakkaldal kaldapealse korrastamise ning promenaadi rajamisega. Selleks on taotletud lisarahastamist Euroopa Liidu struktuurifondidest. Projekt "Narva/Eesti ja Ivangorodi/Venemaa kaldapealsete ajaloolise kaitseala integreeritud arendamine" („Integrated development of the historical riverside protection area in Narva/Estonia and Ivangorod/Russia”) on heaks kiidetud Euroopa Liidu INTERREG IIIA programmi Tacis poolt. Narva Linnavalitsuse Arengu ja Ökonoomika Amet on nimetatud projektis juhtpartner. Narva jõeäärse promenaadi rekonstrueerimise projekteerimistingimused kinnitati Narva Linnavolikogu 6. märtsi 2008.a. otsusega nr 57. Projekti eesmärgiks on promenaadi väljaehitamine vahemikus Hermanni kindlusest kuni Narva sadamani.





## Olemasolev olukord

Projektala paikneb Narva vanalinnas Narva jõe vasakkaldal, projekti ala piiriks on jõe veepiir, ehituslikult kaldakindlustus (joonis 1). Lõunasuunas ulatub projektala Joaoru põhjapoolse punktini ning põhjasuunas sadamasse viiva tee käänakuni. Projektala hõlmab järgmisi kinnistuid: Jõe tänava lõik 2 (51101:002:0102) pindalaga 7874 m<sup>2</sup>, Jõe tänava lõik 1 (51101:001:0050) pindalaga 4270 m<sup>2</sup>, Jõe tänav 1b (51101:001:0056) pindalaga 1460 m<sup>2</sup>, Linnuse tänava lõik 2 (51101:001:0033) pindalaga 3139 m<sup>2</sup>. Kokku on ala suuruseks 16 743 m<sup>2</sup>

Promenaad algab Hermannini kindluse eest ja lõppeb Narva sadamaga. Käsitletav ala piirneb Narva linna ajaloolise keskosaga ja külgneb Narva jõega. Ajalooliselt on väga olulisteks objektideks Narva Hermannini linnus ja Victoria, Pax ning Justitia bastionid. Victoria bastionist kuni Hahni trepini kasvab müüride all isetekkeline puistu, mis kahjustab bastioni müürisid ja ala on suures osas korrastamata. Bastionide seisukord on üldiselt halb ja kohati promenaadil liikujatele eluohtlik, mis tähendab, et on väga oluline need oma ajaloolise väärtuse tõttu ja promenaadi heaks toimimiseks rekonstrueerida.

Juba praegu käib Narva silla rekonstrueerimine. Algamisel on ka Hahni trepistiku rekonstruktsioon. Promenaadi lõpus Hermannini kindluse nurgast algav Joaaru puhkeala on saamas paralleelselt promenaadiga täiesti uue kaasaegse ilme.

## ÜLDINE PROMENAADI VISIOON

Promenaadi väljapakutud visioon on lähtunud eelkõige kaasaegsest ruuminägemusest. Tähtis on ümbritseva ajaloolise ja loodusliku keskkonna esiletoomine läbi minimalistliku arhitektuurse käsitluse. Promenaad on läbinisti avalik ruum, mida meie arvates peab vaatama mitte ajaloolise õhustiku imiteerivas laadis taasloomise läbi vaid uue ja originaalse arhitektuurse lähenemisega, kuid samas ajaloolist keskkonda väärtustades. Kogu lahendus toetub väljakujunenud linnaehitusliku struktuuri peale, kohati püüab seda võimendada, kuna promenaadi juures tuleb oluliseks pidada atraktiivust. Atraktsioonide loomisel on eesmärgiks promenaadi kulgevusse vahelduse toomine. Erinevad platsid, vaatenurgad ja tasapinnad töötavad selle jaoks, et luua põnev ruum, mis kulgeb võimsate kindlustuste ja intensiivse kiirevoolulise Narva jõe vahel. Platside ja kaldakindlustuste rajamisel on lähtutud eelkõige bastionide minimalistlikust arhitektoonikast. Eesmärgiks on saavutada autentne kaasajale vastav visioon. Kaldakonstruktsioonide rekonstrueerimisel on paljuski lähtutud juba olemasolevast konstruktsioonilahendusest, kuid mängides sellega erinevates variatsioonides. Mängu tulevad erinevad pinnakatted teedel ja platsidel. Varieeruv on kaldapiirete ülesehitus, mille aluseks on võetud minimalistlik ja ratsionalistlik lähenemisviis.



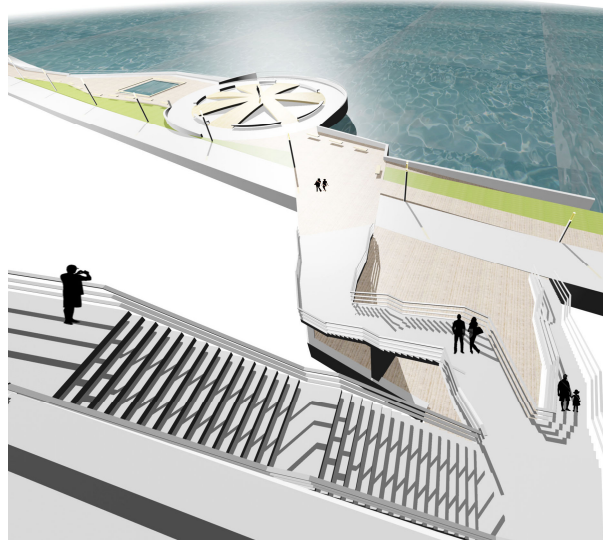
## ASENDIPLAANILINE LAHENDUS

### Juurdepääsud ja ühendus kontaktvööndiga

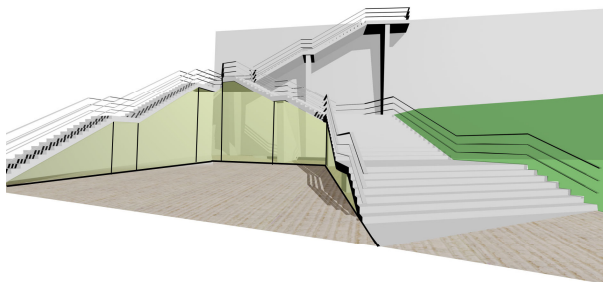
Projekteeritaval promenaadil on neli peamist ühendust-juurdepääsuteed. Hahni trepistiku kaudu rajatav ligipääs, Vanalinna ja Pimeaia pargiga ühendav olemasolev allanõlva kulgev jalgrada, ning tänavate ühendused mõlemas promenaadi otsas (Linnuse tänava lõik ehk ühendus Joaoruga ning Jõe tänava ots ehk ühendus sadamaalaga ja Sadama teega). Lisaks on planeeritud juurdepääs Narva kindluse kaudu (lift). Olulisemaks uueks ühenduseks, mis promenaadi Vanalinnaga läbi Koidula tänava seob, tuleb pidada ajaloolise Hahni trepistikuga liituvat uut treppi.

### Hahni trepp

Liituv trepp algab Hahni trepistiku vahemademelt ja jõuab alla promenaadi tasapinda. Trepistik juhatab sisse Päikeseplatsti poole suunatud kulgemise. Uus trepistik on mõeldud vonkleva ja avarana, mis liitudes silla rekonstrueeritava trepiga hargneb kaheks. Kahe haru vahele jääb plats. Trepialune on platsi servas kasutatav varjualusena.



Vaade Hahni trepistiku vahetasapinnalt



Vaade uuele trepile Päikeseplatsti poolt



## Päikesep plats

Päikesep plats omab promenaadis keskset osa. Päikesep plats ulatub taldrikutaoliselt konsoolse platvormina jõe kohale. Platsi keskel asub päikesekell. Haraline terrasipuiduga kaetud vorm osutab kellaagedele, millele osutab platsi keskel seisma asuva inimese vari - inimene ise on osuti. "Plafooni" harude vahel kasvavad erinevat liiki vastavalt aastaaegadele vahetatavad madalad ilutaimestiku liigid. Aegajalt võib kindlatel kellaagedel (nt. veerandtunniste vahedega) purskuda vett. Purskavat vett saab kasutada ka taimede kastmiseks, seetõttu võiks taimevalik koosneda eelkõige vett taluvast taimestikust. Päikesep platsi kettal on ringis asetsev väljapoole vaatav pingistik, mis võimaldab imetleda erinevaid panoraamvaateid, mida jõeäärne pakub.

Päikesep plats jätkub veel nõiakaevule omaselt kergelt üleajava purskkaev-basseiniga ja platsiga. Basseini ääres saab vett katsuda, lapsed laevukesi sõidutada. Platsile on ettenähtud samuti ajutise ehk teisaldatava kohviku asukoht. Kohviku ligikaudse lahenduse antakse põhiprojektis. Kohvik on kaetud jäikade plaatidega-komposiitmaterjalist ja veekindlast vineerist (komposiitvineerist) ja kerge metallkonstruktsioonile kinnitatud (alumiinium) ning kokkupandav letiga- katusealuse maksimaalne pind ca 8m<sup>2</sup>. Platsi jõepoolses servas toovad trepistadmed inimese jõeale lähemale, trepistikul saab jalgu puhata ja samuti jõevaadet nautida. Päikesep platsi eraldab kergliiklusteest haljastusriba. Platsi katab betoonplaatpind.

## Promenaadi teed ja kallasrajad

Promenaadi teedeosa koosneb ühest peamisest asfaltkattega ja valgustatud kergliiklusteest, mis katkematult kulgeb läbi terve promenaadi. Kergliiklustee valdavalt paralleelselt kulgev kivilisillutisega kaetud ja valgustatud jalakäijate tee teeb aegajalt suuremaid võnkeid ja kõrvalekaldeid. Kohati jagab haljastusriba promenaadi kaheks, millest üks osa kõrguslikult liigub veele ligemale (nt. Sillaalune, Pumpla esine jõeäärne osa kuni Lõviplatsini).

## Lõviplats, laste mänguväljak

Plats on mõeldud eelkõige lõviskulptuuridest ronimisatraktsioonidega lastemänguväljakuks. Lõviskulptuuride ideelahenduse saamiseks korraldatakse ideevõistlus. Väljaku katteks on graniitsõelmed, atraktsioone ümbritseb kummikattega (tartaan) ala. Platsi servades on istumiskohad. Väljakul on krundi piirini ja veekohale ulatuv jätk jõe vaatamiseks. Lisaks lõviskulptuuridele on platsile kavandatud ka kiiged, vedrukiiged, väike karusell.

Lõviplats jätkub promenaadi lõpus "Euroopa alleega".

## Euroopa allee

Euroopa allee asub kahe puuderivi vahel ja ala temaatika viitab Euroopa Liidule ja liikmesriikidele. Iga riigi kujutlusliku olemasolu näitamiseks on Euroopa alleel eraldi pink (kokku 27). Liimpuidust kattega pingile on kantud informatsioon vastavast riigist.





Pink Euroopa alleelt

### Dahlbergi lava ja trepsitik

Pimeaia poolse juurdepääsu nõlvale mööda Victoria bastioni külge on planeeritud Dahlbergi lava väiksemate kultuurisündmuste (etendused, kontserdid jms) läbiviimiseks. Laval toimuvat saab jälgida kaldpinnalt. Lava katab lehisest terrassilaudis.

Istmepinkideks on liimpuidust nelikant palgid. Istmeridade alune aluskattematerjal on armeeritud muru.

Kruussõelmetest tee vaheldub betoonastmetest trepsitikuga. Liikuda saab nii kaldteed kui trepsistikku pidi.

### Piirded

Erinevaid piirde tüüpe on kolm.

Piire 1 on monoliitse raudbetoonalusega (40 cm) ja ülemise karpterasest raua ja lehterastest vahepiirde ja postidega kombineeritud piire. Betoonosa piiret saab kohati kasutada istumiseks neid liimpuidust pingiosadega kombineerides. Liimpuit istumiskohad oleksid betoonpinda süvistatud. Selline piire asub nt. Hermannini kindluse esisel promenaadi osas. Ristkülikukujuline teraskarpprofiilist käsipuu mõõtudega 100x30mm on horisontaalselt. Horisontaalsed vahepiirde pulgad 100x10mm. Postid 100x30mm karpteras. Teraspiire on värvitud valgeks, RAL 9016

Piire 2 on täiskõrguses 1m teraspiire. Teraspiirde detailid on analoogsed Hahni trepikätku teraspiirdega. Ristkülikukujuline teraskarpprofiilist käsipuu mõõtudega 100x30mm on horisontaalselt. Horisontaalsed vahepiirde pulgad 100x10mm. Postid 100x30mm karpteras. Teraspiire on värvitud valgeks, RAL 9016

Piire 3 on betoonpiire, mille kõrgus on varieeruv vahemikus 0.4-1m.

Promenaadi osades on kohti, kus ei pea kasutama täiskõrguses piiret. Eeldame ka piirdeta kohtadega tekitamise võimalust üksitutes promenaadi lõikudes.

### Pingid

Pingid on liimpuit istmeplaatidega ja terasest jalgade/kinnitusdetailidega.

Kombineeritakse samas erinevaid vorme ja tüüpe vastavalt platsi iseloomule.

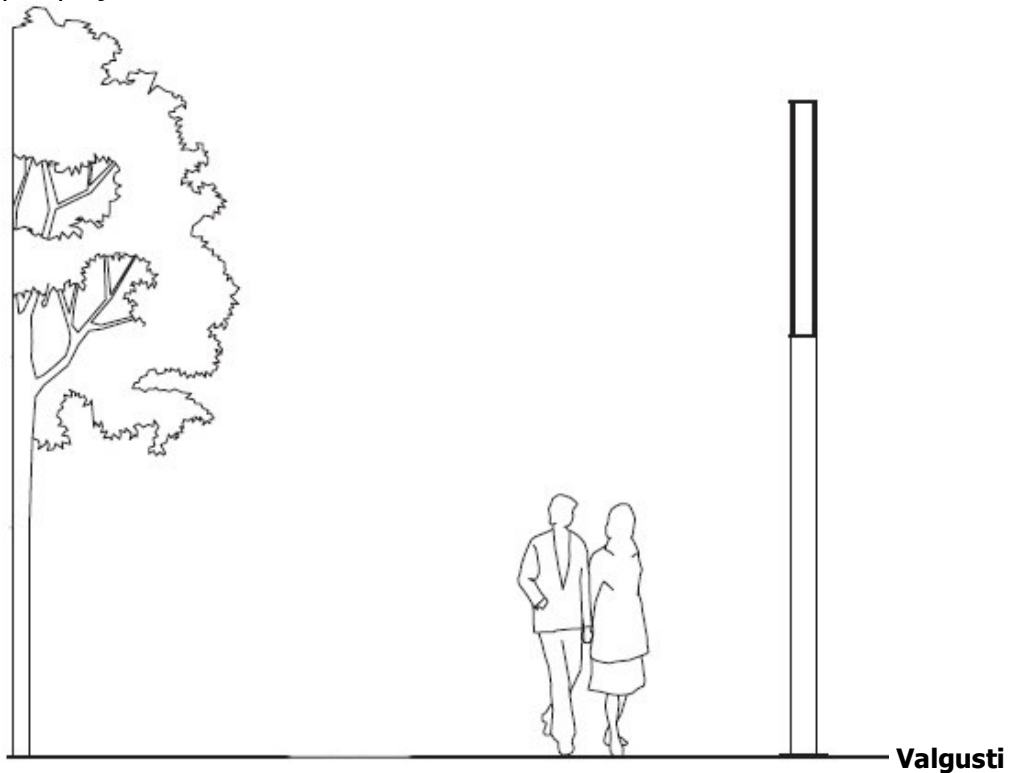
Pingid on kõik olemuslikult minimalistlikus võtmes teostatud.



**Nädispink**

## Valgustus

Peamiseks valgustuseks on Bollard tüüpi postvalgusti 2,4-3,5m kõrge. Bastionide valgustus on jäetud prožektorvalgustus. Valgustuse erilahendused nähakse ette põhiprojektis.



## Katendid

Kergliiklustee on asfaltkattega, paksuse ja asfalditüübi määramisel arvestada, et bastionide rekonstrueerimisel võidakse kasutada raskeid veokeid ja tõsteseadmeid (kraanad).

Jalakäijate alad on valdavalt kaetud "Vanalinna kivi" tüüpi betoonkivisillutisega.



**Vanalinna kivi**

Päikese ja Euroopa allee katteks on erikujulised betoonplaadid. Lõviplatsi kate on graniitsõelmed, laste atraktsioonide ja ronimiseks mõeldud lõviskulptuuride ümber paigaldatakse kummikate (mänguväljakutele mõeldud tartaankate).

Dahlbergi pealtvaatajate istepinkide ridade alune kaldpind on armatuurvõrguga tugevdatud murupind.

Juurdepääsu teed Pimeaiast jätkatakse sarnaselt olemasolevaga kruuskattega/sõelmetega.

Kõik trepid on monoliitsest raudbetoonist.

### **Haljastus**

Säilitakse võimalikult palju ol.olevat kõrghaljastust. Lisatakse haljastuslikke väikevorme (Päikeseplats), millede täpsem kirjeldus kajastub põhiprojekti osas.

Seletuskirja koostanud: Tõnu Laanemäe (volitatud arhitekt V)